

# Dell™ Inspiron™ M301Z/N301Z 서비스 설명서

[시작하기 전에](#)

[배터리](#)

[모듈 덮개](#)

[메모리 모듈](#)

[키보드](#)

[손목 받침대](#)

[전원 버튼 보드](#)

[하드 드라이브 조립품](#)

[프로세서 팬](#)

[Bluetooth® 무선 기술을 사용한 내장형 카드](#)

[코인 셀 배터리](#)

[상태 표시등 보드](#)

[스피커](#)

[디스플레이](#)

[카메라](#)

[중앙부 덮개](#)

[AC 어댑터 커넥터](#)

[시스템 보드](#)


[무선 미니 카드](#)

[프로세서 방열판 조립품](#)


[BIOS 플래시](#)

---

## 주, 주의 및 경고

 **주:** 주는 컴퓨터의 활용도를 높이는 데 도움이 되는 중요한 정보입니다.

 **주의:** 주의는 하드웨어의 손상 또는 데이터 유실 위험을 설명하며 이러한 문제를 방지할 수 있는 방법을 알려줍니다.

 **경고:** 경고는 재산상의 피해나 심각한 부상 또는 사망을 유발할 수 있는 위험이 있음을 알려줍니다.

---

이 문서의 정보는 사전 통보 없이 변경될 수 있습니다.  
© 2010 Dell Inc. 저작권 본사 소유.

Dell Inc.의 서면 승인 없이 어떠한 방식으로든 본 자료를 무단 복제하는 행위는 엄격히 금지됩니다.

본 설명서에 사용된 상표: Dell, DELL 로고 및 Inspiron 은 Dell Inc. 의 상표입니다. Bluetooth 는 Bluetooth SIG, Inc. 소유의 등록 상표이며 라이선스 계약에 따라 Dell 에서 사용됩니다. Microsoft, Windows, Windows 시작 단추 로고는 미국 및/또는 기타 국가/지역에서 Microsoft Corporation 의 상표 또는 등록 상표입니다.

본 설명서에서는 특정 회사의 마크나 제품 이름의 사실성을 입증하기 위해 기타 상표나 상호를 사용할 수도 있습니다. Dell Inc. 는 자사가 소유하고 있는 것 이외의 타사 소유 상표 및 상표명에 대한 어떠한 소유권도 갖고 있지 않습니다.

정규 모델: P11S 시리즈  
정규 유형: P11S001; P11S002

2010년 5월 Rev. A00

[목차 페이지로 돌아가기](#)

## AC 어댑터 커넥터

Dell™ Inspiron™ M301Z/N301Z 서비스 설명서

- [AC 어댑터 커넥터 분리](#)
- [AC 어댑터 커넥터 장착](#)

**경고:** 컴퓨터 내부 작업을 시작하기 전에 컴퓨터와 함께 제공된 안전 정보를 읽어보십시오. 자세한 안전 모범 사례 정보는 Regulatory Compliance(규정 준수) 홈 페이지([www.dell.com/regulatory\\_compliance](http://www.dell.com/regulatory_compliance))를 참조하십시오.

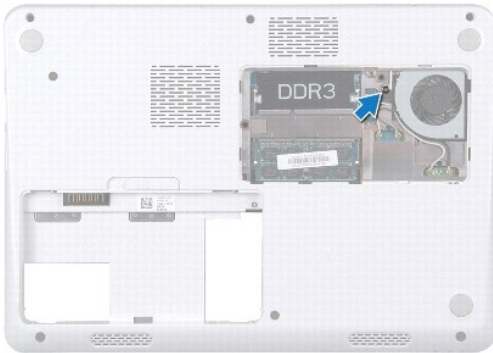
**주의:** 공인된 서비스 기술자만 컴퓨터를 수리해야 합니다. Dell™의 승인을 받지 않은 서비스 작업으로 인한 손상에 대해서는 보증을 받을 수 없습니다.

**주의:** 정전기 방전을 방지하려면 손목 접지대를 사용하거나 도색되지 않은 금속 표면(예: 컴퓨터의 커넥터)을 주기적으로 만져 접지합니다.

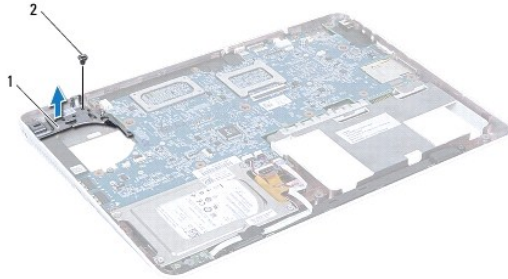
**주의:** 시스템 보드의 손상을 방지하려면 컴퓨터 내부에서 작업하기 전에 주 배터리([배터리 분리](#) 참조)를 분리합니다.

## AC 어댑터 커넥터 분리

1. [시작하기 전에](#)의 지침을 따릅니다.
2. 배터리를 분리합니다([배터리 분리](#) 참조).
3. 모듈 덮개를 분리합니다([모듈 덮개 분리](#) 참조).
4. 키보드를 분리합니다([키보드 분리](#) 참조).
5. 손목 받침대를 분리합니다([손목 받침대 분리](#) 참조).
6. 디스플레이 조립품을 분리합니다([디스플레이 조립품 분리](#) 참조).
7. 프로세서 팬을 분리합니다([프로세서 팬 분리](#) 참조).
8. 중앙부 덮개를 분리합니다([중앙부 덮개 분리](#) 참조).
9. 왼쪽 지지 브래킷을 컴퓨터 본체에 고정시키는 나사를 분리합니다.



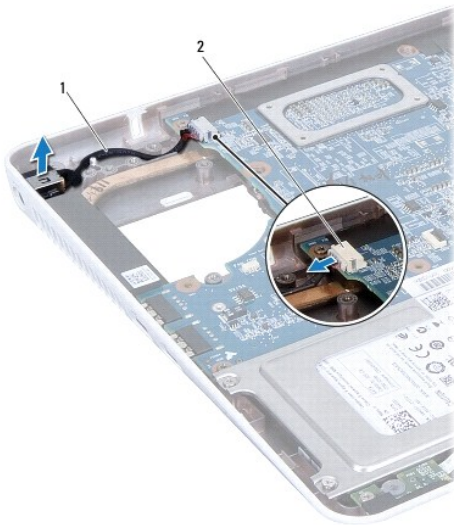
10. 컴퓨터를 뒤집어 놓고 왼쪽 지지 브래킷을 고정시키는 나사를 분리합니다.
11. 왼쪽 지지 브래킷을 들어 올려 컴퓨터 본체에서 분리합니다.



1	왼쪽 지지 브래킷	2	나사
---	-----------	---	----

12. 시스템 보드의 커넥터에서 AC 어댑터 커넥터 케이블을 분리합니다.

13. AC 어댑터 커넥터 케이블의 라우팅을 기억하고 AC 어댑터 커넥터를 들어올려 컴퓨터 본체에서 분리합니다.



1	AC 어댑터 커넥터 케이블	2	시스템 보드 커넥터
---	----------------	---	------------

## AC 어댑터 커넥터 장착

1. [시작하기 전에](#)의 지침을 따릅니다.
2. AC 어댑터 커넥터 케이블을 라우팅하고 컴퓨터 바닥면에 AC 어댑터 커넥터를 놓습니다.
3. 시스템 보드의 커넥터에서 AC 어댑터 커넥터 케이블을 연결합니다.
4. 왼쪽 지지 브래킷을 AC 어댑터 커넥터에 놓습니다.
5. 왼쪽 지지 브래킷을 고정시키는 나사를 장착합니다.
6. 중앙부 덮개를 장착합니다 ([중앙부 덮개 장착](#) 참조).
7. 프로세서 팬을 장착합니다 ([프로세서 팬 장착](#) 참조).

- 
8. 디스플레이 조립품을 재설치합니다([디스플레이 조립품 교체](#) 참조).
  9. 손목 받침대를 장착합니다([손목 받침대 장착](#) 참조).
  10. 키보드를 장착합니다([키보드 장착](#) 참조).
  11. 컴퓨터를 뒤집어 놓고 왼쪽 지지 브래킷을 컴퓨터 본체에 고정하는 나사를 장착합니다.
  12. 모듈 덮개를 장착합니다([모듈 덮개 장착](#) 참조).
  13. 배터리를 장착합니다([배터리 교체](#) 참조).

**△ 주의:** 컴퓨터의 전원을 켜기 전에 나사를 모두 장착하고 컴퓨터 내부에 남아 있는 나사가 없는지 확인합니다. 이렇게 하지 않으면 컴퓨터가 손상될 수 있습니다.

---

[목록 페이지로 돌아가기](#)

[목록 페이지로 돌아가기](#)

## 배터리

### Dell™ Inspiron™ M301Z/N301Z 서비스 설명서

- [배터리 분리](#)
- [배터리 교체](#)

**경고:** 컴퓨터 내부 작업을 시작하기 전에 컴퓨터와 함께 제공된 안전 정보를 읽어보십시오. 자세한 안전 모범 사례 정보는 Regulatory Compliance(규정 준수) 홈 페이지([www.dell.com/regulatory\\_compliance](http://www.dell.com/regulatory_compliance))를 참조하십시오.

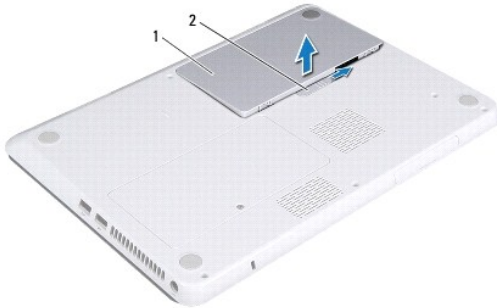
**주의:** 공인된 서비스 기술자만 컴퓨터를 수리해야 합니다. Dell™의 승인을 받지 않은 서비스 작업으로 인한 손상에 대해서는 보증을 받을 수 없습니다.

**주의:** 정전기 방전을 방지하려면 손목 접지대를 사용하거나 도색되지 않은 금속 표면(예: 컴퓨터의 커넥터)을 주기적으로 만져 접지합니다.

**주의:** 컴퓨터의 손상을 피면하려면 특정 Dell 컴퓨터를 위해 설계한 전용 배터리를 사용하십시오. 다른 Dell 컴퓨터용으로 설계된 배터리를 사용하지 마십시오.

## 배터리 분리

1. [시작하기 전에](#)의 지침을 따릅니다.
2. 컴퓨터를 끄고 컴퓨터의 밑면이 위로 향하게 놓습니다.
3. 배터리 분리 래치를 측면으로 밀니다.
4. 배터리 베이에서 배터리를 들어 꺼냅니다.



1	배터리	2	배터리 분리 래치
---	-----	---	-----------

## 배터리 교체

**주의:** 컴퓨터의 손상을 피면하려면 특정 Dell 컴퓨터를 위해 설계한 전용 배터리를 사용하십시오.

1. [시작하기 전에](#)의 지침을 따릅니다.
2. 배터리를 배터리 베이에 놓고 딸깍하는 소리가 날 때까지 아래로 누릅니다.

[목록 페이지로 돌아가기](#)

[목차 페이지로 돌아가기](#)

## 시작하기 전에

### Dell™ Inspiron™ M301Z/N301Z 서비스 설명서

- [권장 도구](#)
- [컴퓨터 끄기](#)
- [컴퓨터 내부를 작업하기 전에](#)

이 설명서에서는 컴퓨터 구성요소의 분리 및 설치 지침에 대해 설명합니다. 특별히 언급하지 않는한, 각 절차에서는 다음과 같은 조건을 전제하고 있음을 유의하십시오.

1. [컴퓨터 끄기](#) 및 [컴퓨터 내부를 작업하기 전에](#)에 설명된 단계를 수행했습니다.
1. 컴퓨터와 함께 제공된 안전 정보를 읽었습니다.
1. 분리 절차를 역순으로 수행하여 구성요소를 장착하거나 별도로 구입한 경우 설치할 수 있습니다.

## 권장 도구

본 설명서의 절차를 수행하는 데 다음 도구가 필요할 수 있습니다.

1. Phillips 드라이버
1. 소형 일자 드라이버
1. 플라스틱 스크라이브
1. [support.dell.com](http://support.dell.com) 에서 제공하는 BIOS 실행 업데이트 프로그램

## 컴퓨터 끄기

△ **주의:** 데이터 손실을 방지하려면 컴퓨터를 끄기 전에 열린 파일을 모두 저장한 후 닫고 열린 프로그램을 모두 종료하십시오.

1. 열려 있는 모든 파일을 저장하고 닫은 다음 사용 중인 모든 프로그램을 종료합니다.
2. 다음과 같이 운영 체제를 종료하십시오.

Windows® Vista:

**시작**  을 클릭하고 화살표  을 클릭한 다음 **종료**를 클릭합니다.

Windows® 7:

**시작**  를 클릭한 후 **종료**를 클릭합니다.

3. 컴퓨터가 꺼져있는지 확인하십시오. 운영 체제를 종료할 때 컴퓨터가 자동으로 꺼지지 않으면 컴퓨터가 꺼질 때까지 전원 단추를 계속 누르고 있습니다.

## 컴퓨터 내부를 작업하기 전에

컴퓨터의 손상을 방지하고 안전하게 작업하려면 다음 안전 지침을 따릅니다.

- ⚠ **경고:** 컴퓨터 내부 작업을 시작하기 전에 컴퓨터와 함께 제공된 안전 정보를 읽어보십시오. 자세한 안전 모범 사례 정보는 Regulatory Compliance(규정 준수) 홈페이지([www.dell.com/regulatory\\_compliance](http://www.dell.com/regulatory_compliance))를 참조하십시오.
- △ **주의:** 공인된 서비스 기술자만 컴퓨터를 수리해야 합니다. Dell사에서 공인하지 않은 서비스로 인한 손상에 대해서는 보상하지 않습니다.
- △ **주의:** 구성요소와 카드를 조심스럽게 다루십시오. 카드의 구성요소나 단자를 만지지 마십시오. 카드를 잡을 때는 모서리나 금속 설치 받침대를 잡으십시오. 구성요소를 잡을 때는 핀이 아닌 모서리를 잡습니다.
- △ **주의:** 케이블을 분리할 때는 케이블을 직접 잡아 당기지 말고 커넥터나 당김 탭을 잡고 분리하십시오. 일부 케이블에는 잠금 장치가 있는 커넥터가 달려 있으므로 이와 같은 종류의 케이블을 분리하는 경우에는 잠금 탭을 누르고 분리하십시오. 커넥터를 잡아 당길 때 커넥터 핀이 구부러지지 않도록 평평하게 하십시오. 케이블을 연결하기 전에 두 커넥터가 올바르게 조정되었는지도 확인하십시오.
- △ **주의:** 컴퓨터가 손상되지 않도록 하려면 컴퓨터 내부를 작업하기 전에 다음 단계를 수행하십시오.

1. 컴퓨터 덮개의 굽힘을 방지하기 위해서 작업 표면이 평평하고 깨끗한지 확인하십시오.
2. 컴퓨터 및 장착된 모든 장치의 전원을 끕니다([컴퓨터 끄기](#) 참조).

△ **주의:** 네트워크 케이블을 분리하려면 먼저 컴퓨터에서 케이블을 분리한 다음 네트워크 장치에서 케이블을 분리하십시오.

3. 컴퓨터에 연결된 전화선이나 네트워크 케이블을 분리하십시오.
4. 7-in-1 매체 카드 판독기에서 설치된 카드를 누르고 꺼냅니다.
5. 컴퓨터 및 모든 연결된 장치를 전원 콘센트에서 분리하십시오.
6. 컴퓨터에서 장착된 모든 장치를 분리합니다.

△ **주의:** 시스템 보드의 손상을 방지하려면 컴퓨터 내부에서 작업하기 전에 주 배터리([배터리 분리](#) 참조)를 분리합니다.

7. 배터리를 분리합니다([배터리 분리](#) 참조).
8. 컴퓨터를 바로 세우고 컴퓨터를 연 다음 전원 버튼을 눌러 시스템 보드를 잠지합니다.

---


[목록 페이지로 돌아가기](#)

[목록 페이지로 돌아가기](#)

## BIOS 플래싱

### Dell™ Inspiron™ M301Z/N301Z 서비스 설명서

1. 컴퓨터를 켜십시오.
2. [support.dell.com/support/downloads](http://support.dell.com/support/downloads) 로 이동합니다.
3. **Select Model**(모델 선택)을 클릭합니다.
4. 컴퓨터에 해당하는 BIOS 업데이트 파일을 찾습니다.


 **주:** 컴퓨터의 서비스 태그는 컴퓨터 바닥의 라벨에 있습니다.

컴퓨터의 서비스 태그가 있는 경우:

- a. **Enter a Service Tag**(서비스 태그 입력)를 클릭합니다.
- b. **Enter a service tag:**(서비스 태그 입력:) 필드에 컴퓨터의 서비스 태그를 입력하고 **Go**(이동)를 클릭한 후 [5단계](#)를 진행합니다.

컴퓨터의 서비스 태그가 없는 경우:

- a. **Select Your Product Family**(제품군 선택) 목록에서 제품 유형을 선택합니다.
- b. **Select Your Product Line**(제품 유형 선택) 목록에서 제품 브랜드를 선택합니다.
- c. **Select Your Product Model**(제품 모델 선택) 목록에서 제품 모델 번호를 선택합니다.

 **주:** 다른 모델을 선택한 경우 다시 시작하려면 메뉴 오른쪽 상단에 있는 **Start Over**(다시 시작)를 클릭합니다.

- d. **Confirm**(확인)을 클릭합니다.

5. 결과 목록이 화면에 나타납니다. **BIOS**를 클릭합니다.
6. 최신 BIOS 파일을 다운로드하려면 **Download Now**(지금 다운로드)를 클릭합니다.  
**File Download** (파일 다운로드) 창이 나타납니다.
7. 파일을 바탕 화면에 저장하려면 **Save**(저장)를 클릭합니다. 바탕 화면으로 파일이 다운로드됩니다.
8. **Download Complete** (다운로드 완료) 창이 나타나면 **Close**(닫기)를 클릭합니다.  
바탕 화면에 파일 아이콘이 표시되며 아이콘 이름은 다운로드한 BIOS 업데이트 파일의 이름과 같습니다.
9. 바탕 화면에서 파일 아이콘을 두 번 클릭하고 화면에 나타나는 지침을 따릅니다.

---

[목록 페이지로 돌아가기](#)



[목차 페이지로 돌아가기](#)

## Bluetooth® 무선 기술을 사용한 내장형 카드

Dell™ Inspiron™ M301Z/N301Z 서비스 설명서

- [Bluetooth 카드 분리](#)
- [Bluetooth 카드 장착](#)

**경고:** 컴퓨터 내부 작업을 시작하기 전에 컴퓨터와 함께 제공된 안전 정보를 읽어보십시오. 자세한 안전 모범 사례 정보는 Regulatory Compliance(규정 준수) 홈 페이지([www.dell.com/regulatory\\_compliance](http://www.dell.com/regulatory_compliance))를 참조하십시오.

**주의:** 공인된 서비스 기술자만 컴퓨터를 수리해야 합니다. Dell™의 승인을 받지 않은 서비스 작업으로 인한 손상에 대해서는 보증을 받을 수 없습니다.

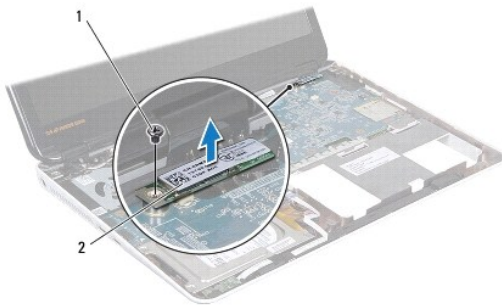
**주의:** 정전기 방전을 방지하려면 손목 접지대를 사용하거나 도색되지 않은 금속 표면(예: 컴퓨터의 커넥터)을 주기적으로 만져 접지합니다.

**주의:** 시스템 보드의 손상을 방지하려면 컴퓨터 내부에서 작업하기 전에 주 배터리([배터리 분리](#) 참조)를 분리합니다.

Bluetooth 무선 기술을 탑재한 카드를 컴퓨터와 함께 주문한 경우, 카드는 이미 설치되어 있습니다.

### Bluetooth 카드 분리

1. [시작하기 전에](#)의 지침을 따릅니다.
2. 배터리를 분리합니다([배터리 분리](#) 참조).
3. 모듈 덮개를 분리합니다([모듈 덮개 분리](#) 참조).
4. 키보드를 분리합니다([키보드 분리](#) 참조).
5. 손목 받침대를 분리합니다([손목 받침대 분리](#) 참조).
6. Bluetooth 카드를 시스템 보드에 고정하는 나사를 분리합니다.
7. Bluetooth 카드를 들어 올려 시스템 보드의 커넥터에서 분리합니다.




1	나사	2	Bluetooth 카드
---	----	---	--------------

### Bluetooth 카드 장착

1. [시작하기 전에](#)의 지침을 따릅니다.
2. Bluetooth 카드의 커넥터를 시스템 보드의 커넥터에 맞추고 아래로 눌러 시스템 보드에 Bluetooth 카드를 연결합니다.

3. Bluetooth 카드를 시스템 보드에 고정하는 나사를 끼웁니다.
4. 손목 받침대를 장착합니다([손목 받침대 장착](#) 참조).
5. 키보드를 장착합니다([키보드 장착](#) 참조).
6. 모듈 덮개를 장착합니다([모듈 덮개 장착](#) 참조).
7. 배터리를 장착합니다([배터리 교체](#) 참조).

 **주의:** 컴퓨터의 전원을 켜기 전에 나사를 모두 장착하고 컴퓨터 내부에 남아 있는 나사가 없는지 확인합니다. 이렇게 하지 않으면 컴퓨터가 손상될 수 있습니다.

---

[목차 페이지로 돌아가기](#)

[목차 페이지로 돌아가기](#)

## 카메라

### Dell™ Inspiron™ M301Z/N301Z 서비스 설명서

- [카메라 분리](#)
- [카메라 장착](#)

**경고:** 컴퓨터 내부 작업을 시작하기 전에 컴퓨터와 함께 제공된 안전 정보를 읽어보십시오. 자세한 안전 모범 사례 정보는 Regulatory Compliance(규정 준수) 홈 페이지([www.dell.com/regulatory\\_compliance](http://www.dell.com/regulatory_compliance))를 참조하십시오.

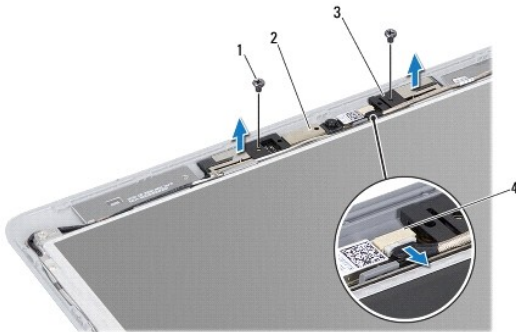
**주의:** 공인된 서비스 기술자만 컴퓨터를 수리해야 합니다. Dell™의 승인을 받지 않은 서비스 작업으로 인한 손상에 대해서는 보증을 받을 수 없습니다.

**주의:** 정전기 방전을 방지하려면 손목 접지대를 사용하거나 도색되지 않은 금속 표면(예: 컴퓨터의 커넥터)을 주기적으로 만져 접지합니다.

**주의:** 시스템 보드의 손상을 방지하려면 컴퓨터 내부에서 작업하기 전에 주 배터리([배터리 분리](#) 참조)를 분리합니다.

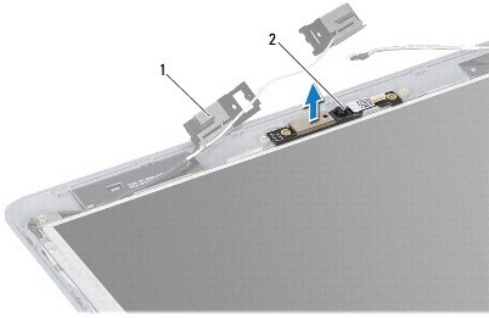
## 카메라 분리

1. [시작하기 전에](#)의 지침을 따릅니다.
2. 디스플레이 조립품을 분리합니다([디스플레이 조립품 분리](#) 참조).
3. 디스플레이 베젤을 분리합니다([디스플레이 베젤 분리](#) 참조).
4. WLAN 안테나를 디스플레이 덮개에 고정시키는 나사 2개를 분리합니다.
5. 카메라 모듈의 커넥터에서 카메라 케이블을 분리합니다.
6. WLAN 안테나를 들어올려 디스플레이 패널에서 분리합니다.



1	나사 (2)	2	카메라 모듈
3	WLAN 안테나	4	카메라 케이블 커넥터

7. 카메라 모듈을 들어 올려 디스플레이 덮개에서 분리합니다.



1	WLAN 안테나	2	카메라 모듈
---	----------	---	--------

## 카메라 장착

1. [시작하기 전에](#)의 지침을 따릅니다.
2. 맞춤 포스트를 사용하여 카메라 모듈을 디스플레이 덮개에 놓습니다.
3. 카메라 모듈을 아래로 눌러 디스플레이 덮개에 고정합니다.
4. WLAN 안테나를 카메라 모듈에 놓고 WLAN 안테나를 디스플레이 덮개에 고정시키는 나사 2개를 장착합니다.
5. 카메라 케이블을 카메라의 커넥터에 연결합니다.
6. 디스플레이 베젤을 장착합니다([디스플레이 베젤 장착](#) 참조).
7. 디스플레이 조립품을 재설치합니다([디스플레이 조립품 교체](#) 참조).

**△ 주의:** 컴퓨터의 전원을 켜기 전에 나사를 모두 장착하고 컴퓨터 내부에 남아 있는 나사가 없는지 확인합니다. 이렇게 하지 않으면 컴퓨터가 손상될 수 있습니다.

[꼭자 페이지로 돌아가기](#)

[목차 페이지로 돌아가기](#)

## 코인 셀 배터리

### Dell™ Inspiron™ M301Z/N301Z 서비스 설명서

- [코인 셀 배터리 제거](#)
- [코인 셀 배터리 교체하기](#)

**경고:** 컴퓨터 내부 작업을 시작하기 전에 컴퓨터와 함께 제공된 안전 정보를 읽어보십시오. 자세한 안전 모범 사례 정보는 Regulatory Compliance(규정 준수) 홈 페이지([www.dell.com/regulatory\\_compliance](http://www.dell.com/regulatory_compliance))를 참조하십시오.

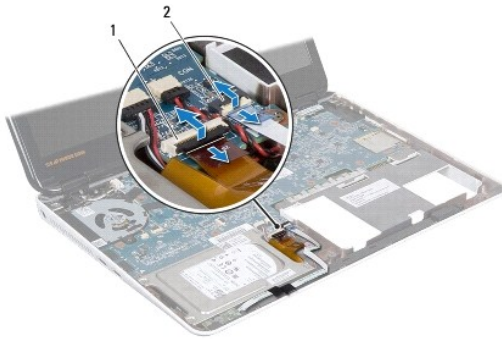
**주의:** 공인된 서비스 기술자만 컴퓨터를 수리해야 합니다. Dell™의 승인을 받지 않은 서비스 작업으로 인한 손상에 대해서는 보증을 받을 수 없습니다.

**주의:** 정전기 방전을 방지하려면 손목 접지대를 사용하거나 도색되지 않은 금속 표면(예: 컴퓨터의 커넥터)을 주기적으로 만져 접지합니다.

**주의:** 시스템 보드의 손상을 방지하려면 컴퓨터 내부에서 작업하기 전에 주 배터리([배터리 분리](#) 참조)를 분리합니다.

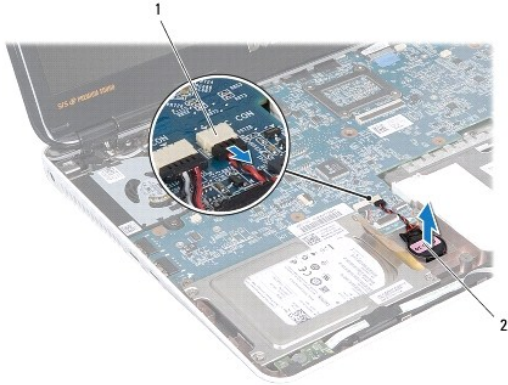
## 코인 셀 배터리 제거

1. [시작하기 전에](#)의 지침을 따릅니다.
2. 배터리를 분리합니다([배터리 분리](#) 참조).
3. 모듈 덮개를 분리합니다([모듈 덮개 분리](#) 참조).
4. 키보드를 분리합니다([키보드 분리](#) 참조).
5. 손목 받침대를 분리합니다([손목 받침대 분리](#) 참조).
6. 커넥터 래치를 들어 올리고 당김 램을 당겨 하드 드라이브 케이블과 상태 표시등 케이블을 시스템 보드의 커넥터에서 분리합니다.



1	하드 드라이브 케이블 커넥터	2	상태 표시등 보드 케이블 커넥터
---	-----------------	---	-------------------

7. 시스템 보드 커넥터에서 코인 셀 배터리 케이블을 분리합니다.
8. 코인 셀 배터리는 시스템 본체에 장착되어 있습니다. 플라스틱 스크라이버를 사용하여 코인 셀 배터리를 컴퓨터 본체의 배터리 소켓에서 가볍게 들어올립니다.



1	시스템 보드 커넥터	2	코인 셀 배터리
---	------------	---	----------

## 코인 셀 배터리 교체하기

1. [시작하기 전에](#)의 지침을 따릅니다.
2. 코인 셀 배터리의 접착면이 아래로 향하게 코인 셀 배터리를 컴퓨터 본체의 제자리에 눌러 넣습니다.
3. 코인 셀 배터리 케이블을 시스템 보드의 커넥터에 연결합니다.
4. 하드 드라이브 케이블과 상태 표시등 보드 케이블을 시스템 보드의 커넥터 쪽으로 밀니다. 커넥터 래치를 아래로 눌러 케이블을 고정합니다.
5. 손목 받침대를 장착합니다([손목 받침대 장착](#) 참조).
6. 키보드를 장착합니다([키보드 장착](#) 참조).
7. 모듈 덮개를 장착합니다([모듈 덮개 장착](#) 참조).
8. 배터리를 장착합니다([배터리 교체](#) 참조).

△ **주의:** 컴퓨터의 전원을 켜기 전에 나사를 모두 장착하고 컴퓨터 내부에 남아 있는 나사가 없는지 확인합니다. 이렇게 하지 않으면 컴퓨터가 손상될 수 있습니다.

[목차 페이지로 돌아가기](#)

[목차 페이지로 돌아가기](#)

## 모듈 덮개

### Dell™ Inspiron™ M301Z/N301Z 서비스 설명서

- [모듈 덮개 분리](#)
- [모듈 덮개 장착](#)

**경고:** 컴퓨터 내부 작업을 시작하기 전에 컴퓨터와 함께 제공된 안전 정보를 읽어보십시오. 자세한 안전 모범 사례 정보는 Regulatory Compliance(규정 준수) 홈 페이지([www.dell.com/regulatory\\_compliance](http://www.dell.com/regulatory_compliance))를 참조하십시오.

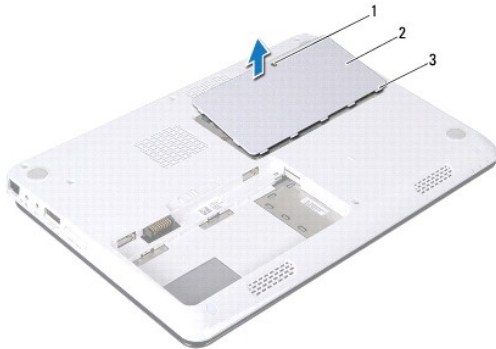
**주의:** 공인된 서비스 기술자만 컴퓨터를 수리해야 합니다. Dell™의 승인을 받지 않은 서비스 작업으로 인한 손상에 대해서는 보증을 받을 수 없습니다.

**주의:** 정전기 방전을 방지하려면 손목 접지대를 사용하거나 도색되지 않은 금속 표면(예: 컴퓨터의 커넥터)을 주기적으로 만져 접지합니다.

**주의:** 시스템 보드의 손상을 방지하려면 컴퓨터 내부에서 작업하기 전에 주 배터리([배터리 분리](#) 참조)를 분리합니다.

## 모듈 덮개 분리

1. [시작하기 전에](#)의 지침을 따릅니다.
2. 배터리를 분리합니다([배터리 분리](#) 참조).
3. 모듈 덮개를 컴퓨터 베이스에 고정하는 조임 나사를 분리합니다.
4. 모듈 덮개를 들어 올려 컴퓨터 본체에서 분리합니다.



1	고정 나사	2	모듈 덮개
3	모듈 덮개 탭 (5)		

## 모듈 덮개 장착

1. [시작하기 전에](#)의 지침을 따릅니다.
2. 모듈 덮개의 탭을 컴퓨터 베이스의 슬롯에 밀어 넣고 모듈 덮개를 제자리에 조심스럽게 끼웁니다.
3. 모듈 덮개를 컴퓨터 베이스에 고정하는 조임 나사를 조입니다.
4. 배터리를 장착합니다([배터리 교체](#) 참조).

**주의:** 컴퓨터의 전원을 켜기 전에 나사를 모두 장착하고 컴퓨터 내부에 남아 있는 나사가 있는지 확인합니다. 이렇게 하지 않으면 컴퓨터가 손상될 수 있습니다.

[목차 페이지로 돌아가기](#)



[목록 페이지로 돌아가기](#)

## 프로세서 방열판 조립품

### Dell™ Inspiron™ M301Z/N301Z 서비스 설명서

- [프로세서 방열판 조립품 분리](#)
- [프로세서 방열판 조립품 장착](#)

**경고:** 컴퓨터 내부 작업을 시작하기 전에 컴퓨터와 함께 제공된 안전 정보를 읽어보십시오. 자세한 안전 모범 사례 정보는 Regulatory Compliance(규정 준수) 홈페이지([www.dell.com/regulatory\\_compliance](http://www.dell.com/regulatory_compliance))를 참조하십시오.

**경고:** 프로세서 방열판이 뜨거울 때 컴퓨터에서 프로세서 방열판 조립품을 분리하는 경우에는 프로세서 방열판 조립품의 금속 하우징을 만지지 마십시오.

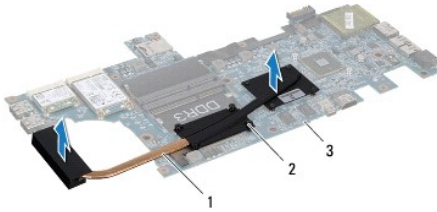
**주의:** 공인된 서비스 기술자만 컴퓨터를 수리해야 합니다. Dell™의 승인을 받지 않은 서비스 작업으로 인한 손상에 대해서는 보증을 받을 수 없습니다.

**주의:** 정전기 방전을 방지하려면 손목 접지대를 사용하거나 도색되지 않은 금속 표면(예: 컴퓨터의 커넥터)을 주기적으로 만져 접지합니다.

**주의:** 시스템 보드의 손상을 방지하려면 컴퓨터 내부에서 작업하기 전에 주 배터리([배터리 분리 참조](#))를 분리합니다.

## 프로세서 방열판 조립품 분리

1. [시작하기 전에](#)의 지침을 따릅니다.
2. [시스템 보드 분리](#)에 설명된 [2단계](#)에서 [18단계](#)까지의 지침을 따릅니다.
3. 프로세서 방열판 조립품을 시스템 보드에 고정하는 조임 나사 8개를 프로세서 방열판에 표시된 순서대로 풀니다.
4. 시스템 보드에서 프로세서 방열판 조립품을 분리합니다.



1	프로세서 방열판 조립품	2	조임 나사(8개)
3	시스템 보드		

## 프로세서 방열판 조립품 장착

**주:** 기존 프로세서 및 프로세서 방열판을 함께 다시 설치하면 기존 열 패드를 다시 사용할 수 있습니다. 프로세서 또는 프로세서 방열판을 장착할 경우 키트에 제공된 열 패드를 사용하여 열 전도성을 확보하십시오.

**주:** 이 절차에서는 프로세서 방열판 조립품을 이미 분리하여 다시 장착할 준비가 된 것으로 가정합니다.

1. [시작하기 전에](#)의 지침을 따릅니다.
2. 프로세서 방열판 조립품의 조임 나사 8개를 시스템 보드의 나사 구멍에 맞추고, 프로세서 방열판에 표시된 순서대로 나사를 조입니다.
3. [시스템 보드 교체](#)에 설명된 [4단계](#)에서 [20단계](#)까지의 지침을 따릅니다.

**주의:** 컴퓨터의 전원을 켜기 전에 나사를 모두 장착하고 컴퓨터 내부에 남아 있는 나사가 없는지 확인합니다. 이렇게 하지 않으면 컴퓨터가 손상될 수 있습니다.

[목차 페이지로 돌아가기](#)

[목차 페이지로 돌아가기](#)

## 디스플레이

### Dell™ Inspiron™ M301Z/N301Z 서비스 설명서

- [연결식 캡](#)
- [디스플레이 조립품](#)
- [디스플레이 배젤](#)
- [디스플레이 패널](#)

**경고:** 컴퓨터 내부 작업을 시작하기 전에 컴퓨터와 함께 제공된 안전 정보를 읽어보십시오. 자세한 안전 모범 사례 정보는 Regulatory Compliance(규정 준수) 홈 페이지([www.dell.com/regulatory\\_compliance](http://www.dell.com/regulatory_compliance))를 참조하십시오.

**주의:** 공인된 서비스 기술자만 컴퓨터를 수리해야 합니다. Dell™의 승인을 받지 않은 서비스 작업으로 인한 손상에 대해서는 보증을 받을 수 없습니다.

**주의:** 정전기 방전을 방지하려면 손목 접지대를 사용하거나 도색되지 않은 금속 표면(예: 컴퓨터의 커넥터)을 주기적으로 만져 접지합니다.

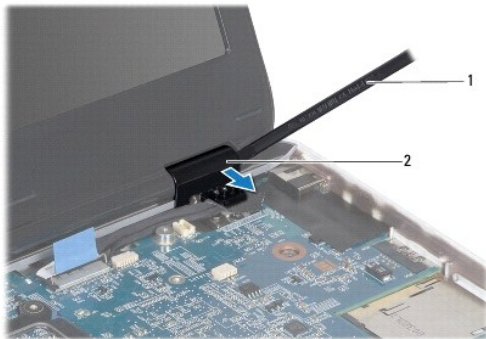
**주의:** 시스템 보드의 손상을 방지하려면 컴퓨터 내부에서 작업하기 전에 주 배터리([배터리 분리](#) 참조)를 분리합니다.

## 연결식 캡

### 연결식 캡 분리

**주의:** 연결식 캡은 매우 깨지기 쉽습니다. 연결식 캡의 손상을 방지하기 위해 분리할 때 조심합니다.

1. [시작하기 전에](#)의 지침을 따릅니다.
2. 배터리를 분리합니다([배터리 분리](#) 참조).
3. 모듈 덮개를 분리합니다([모듈 덮개 분리](#) 참조).
4. 메모리 모듈을 분리합니다([메모리 모듈 분리](#) 참조).
5. 키보드를 분리합니다([키보드 분리](#) 참조).
6. 손목 받침대를 분리합니다([손목 받침대 분리](#) 참조).
7. Bluetooth 카드를 분리합니다([Bluetooth 카드 분리](#) 참조).
8. 플라스틱 스크라이버를 사용하여 디스플레이 조립품에서 연결식 캡을 분리합니다.



## 연결식 램 장착

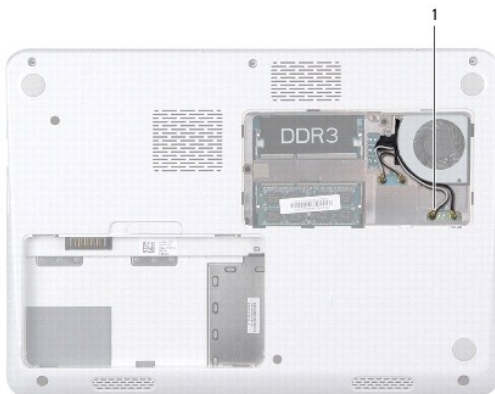
1. [시작하기 전에](#)의 지침을 따릅니다.
2. 연결식 램을 디스플레이 연결식 위에 놓고 닫습니다.
3. Bluetooth 카드를 장착합니다([Bluetooth 카드 장착](#) 참조).
4. 손목 받침대를 장착합니다([손목 받침대 장착](#) 참조).
5. 키보드를 장착합니다([키보드 장착](#) 참조).
6. 메모리 모듈을 장착합니다([메모리 모듈 장착](#) 참조).
7. 모듈 덮개를 장착합니다([모듈 덮개 장착](#) 참조).
8. 배터리를 장착합니다([배터리 교체](#) 참조).

⚠ **주의:** 컴퓨터의 전원을 켜기 전에 나사를 모두 장착하고 컴퓨터 내부에 남아 있는 나사가 없는지 확인합니다. 이렇게 하지 않으면 컴퓨터가 손상될 수 있습니다.

## 디스플레이 조립품

### 디스플레이 조립품 분리

1. [시작하기 전에](#)의 지침을 따릅니다.
2. 배터리를 분리합니다([배터리 분리](#) 참조).
3. 모듈 덮개를 분리합니다([모듈 덮개 분리](#) 참조).
4. 메모리 모듈을 분리합니다([메모리 모듈 분리](#) 참조).
5. 키보드를 분리합니다 ([키보드 분리](#) 참조).
6. 손목 받침대를 분리합니다([손목 받침대 분리](#) 참조).
7. 컴퓨터를 뒤집으십시오.
8. 컴퓨터 베이스에서 미니 카드 안테나 케이블을 분리합니다.



1	미니 카드 안테나 케이블(4개)
---	-------------------

9. 컴퓨터를 뒤집어 놓고 디스플레이를 완전히 열어 놓습니다.
10. Bluetooth 카드를 분리합니다([Bluetooth 카드 분리](#) 참조).
11. 연결식 램을 분리합니다([연결식 램 분리](#) 참조).
12. 시스템 보드의 커넥터에서 디스플레이 케이블과 카메라 케이블을 분리합니다.
13. 미니 카드 안테나 케이블의 배선을 적어두고 해당 라우팅 가이드에서 이러한 케이블을 분리합니다.
14. 디스플레이 조립품을 컴퓨터 베이스에 고정하는 나사 6개(양쪽에 각각 3개씩)를 분리합니다.
15. 디스플레이 조립품을 들어 올려 컴퓨터 베이스에서 분리합니다.



1	디스플레이	2	나사(6개)
3	카메라 케이블 커넥터	4	디스플레이 케이블 커넥터
5	미니 카드 안테나 케이블		

## 디스플레이 조립품 교체

1. [시작하기 전에](#)의 지침을 따릅니다.
2. 디스플레이 조립품을 제자리에 놓고 디스플레이 조립품을 컴퓨터 베이스에 고정하는 나사 6개(양쪽에 각각 3개씩)를 장착합니다.
3. 컴퓨터 베이스의 슬롯을 통해 미니 카드 안테나 케이블을 배선합니다.
4. 연결식 램을 장착합니다([연결식 램 장착](#) 참조).
5. 시스템 보드의 커넥터에 디스플레이 케이블과 카메라 케이블을 연결합니다.
6. Bluetooth 카드를 장착합니다([Bluetooth 카드 장착](#) 참조).
7. 손목 받침대를 장착합니다([손목 받침대 장착](#) 참조).

8. 키보드를 장착합니다([키보드 장착](#) 참조).
9. 컴퓨터를 뒤집어 놓고 미니 카드에 안테나 케이블을 연결합니다([미니 카드 장착의 7단계](#) 참조).
10. 메모리 모듈을 장착합니다([메모리 모듈 장착](#) 참조).
11. 모듈 덮개를 장착합니다([모듈 덮개 장착](#) 참조).
12. 배터리를 장착합니다([배터리 교체](#) 참조).

△ **주의:** 컴퓨터의 전원을 켜기 전에 나사를 모두 장착하고 컴퓨터 내부에 남아 있는 나사가 없는지 확인합니다. 이렇게 하지 않으면 컴퓨터가 손상될 수 있습니다.

## 디스플레이 베젤

### 디스플레이 베젤 분리

△ **주의:** 디스플레이 베젤은 충격에 약하므로 베젤을 분리할 때 손상되지 않도록 주의합니다.

1. [시작하기 전에](#)의 지침을 따릅니다.
2. 디스플레이 조립품을 분리합니다([디스플레이 조립품 분리](#) 참조).
3. 디스플레이 베젤의 안쪽 모서리를 손끝으로 조심스럽게 들어 올려 디스플레이 조립품에서 분리합니다.



1	디스플레이 베젤
---	----------

### 디스플레이 베젤 장착

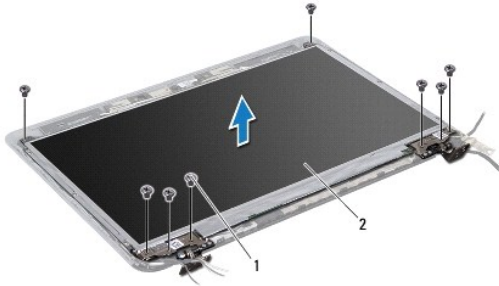
1. [시작하기 전에](#)의 지침을 따릅니다.
2. 디스플레이 베젤을 디스플레이 패널에 맞추고 디스플레이 베젤을 제자리에 끼워 넣습니다. 베젤의 연결쇠 부분을 통해 디스플레이 케이블과 카메라 케이블의 배선을 확인합니다.
3. 디스플레이 조립품을 재설치합니다([디스플레이 조립품 교체](#) 참조).

△ **주의:** 컴퓨터의 전원을 켜기 전에 나사를 모두 장착하고 컴퓨터 내부에 남아 있는 나사가 없는지 확인합니다. 이렇게 하지 않으면 컴퓨터가 손상될 수 있습니다.

## 디스플레이 패널

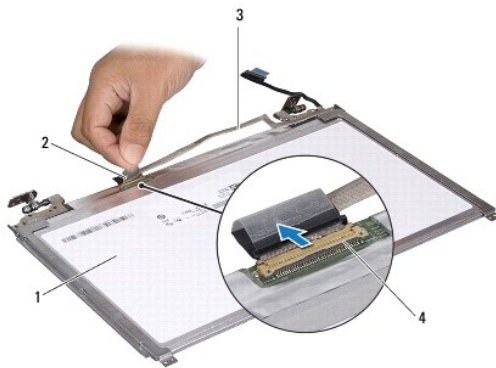
### 디스플레이 패널 분리

1. [시작하기 전에](#)의 지침을 따릅니다.
2. 디스플레이 조립품을 분리합니다([디스플레이 조립품 분리](#) 참조).
3. 디스플레이 베젤을 분리합니다([디스플레이 베젤 분리](#) 참조).
4. 디스플레이 패널을 디스플레이 덮개에 고정하는 나사 8개를 분리합니다.



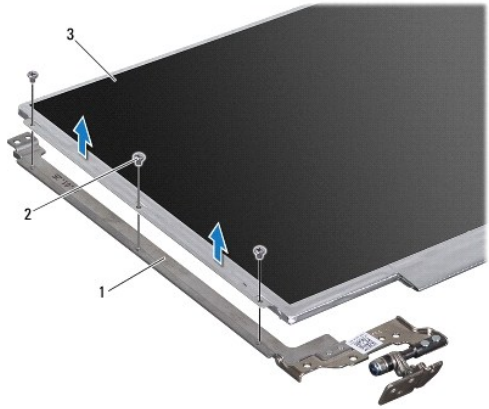
1	나사(8개)	2	디스플레이 패널
---	--------	---	----------

5. 디스플레이 덮개에서 디스플레이 패널을 들어 꺼냅니다.
6. 디스플레이 패널을 뒤집어 깨끗한 작업대 표면에 놓습니다.
7. 디스플레이 케이블을 디스플레이 보드 커넥터에 고정하는 테이프를 들어 올리고 디스플레이 케이블을 분리합니다.



1	디스플레이 패널 후면	2	테이프
3	디스플레이 케이블	4	디스플레이 보드 커넥터

8. 디스플레이 패널 브래킷을 디스플레이 패널에 고정하는 나사 6개(양쪽에 각각 3개씩)를 분리합니다.



1	디스플레이 패널 브래킷(2개)	2	나사(6개)
3	디스플레이 패널		

## 디스플레이 패널 장착

1. [시작하기 전에](#)의 지침을 따릅니다.
2. 디스플레이 패널 브래킷을 디스플레이 패널에 고정하는 나사 6개(양쪽에 각각 3개씩)를 장착합니다.
3. 디스플레이 케이블을 디스플레이 패널 뒷면에 있는 디스플레이 보드 커넥터에 연결하고 테이프 케이블을 고정시킵니다.
4. 정렬대를 사용하여 디스플레이 덮개에 디스플레이 패널을 올바르게 놓습니다.
5. 디스플레이 패널을 디스플레이 덮개에 고정하는 나사 8개를 장착합니다.
6. 디스플레이 베젤을 장착합니다([디스플레이 베젤 장착](#) 참조).
7. 디스플레이 조립품을 재설치합니다([디스플레이 조립품 교체](#) 참조).

**△ 주의:** 컴퓨터의 전원을 켜기 전에 나사를 모두 장착하고 컴퓨터 내부에 남아 있는 나사가 없는지 확인합니다. 이렇게 하지 않으면 컴퓨터가 손상될 수 있습니다.

[목차 페이지로 돌아가기](#)



[목차 페이지로 돌아가기](#)

## 프로세서 팬

### Dell™ Inspiron™ M301Z/N301Z 서비스 설명서

- [프로세서 팬 분리](#)
- [프로세서 팬 장착](#)

**경고:** 컴퓨터 내부 작업을 시작하기 전에 컴퓨터와 함께 제공된 안전 정보를 읽어보십시오. 자세한 안전 모범 사례 정보는 Regulatory Compliance(규정 준수) 홈 페이지([www.dell.com/regulatory\\_compliance](http://www.dell.com/regulatory_compliance))를 참조하십시오.

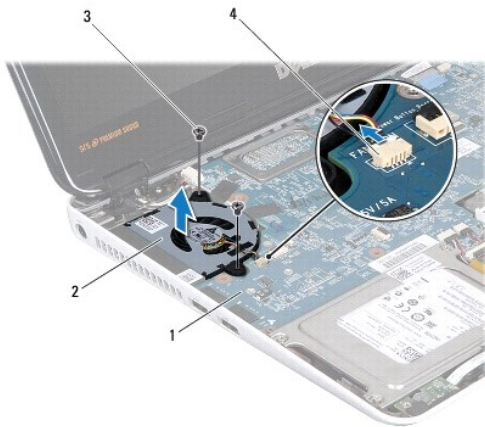
**주의:** 공인된 서비스 기술자만 컴퓨터를 수리해야 합니다. Dell™의 승인을 받지 않은 서비스 작업으로 인한 손상에 대해서는 보증을 받을 수 없습니다.

**주의:** 정전기 방전을 방지하려면 손목 접지대를 사용하거나 도색되지 않은 금속 표면(예: 컴퓨터의 커넥터)을 주기적으로 만져 접지합니다.

**주의:** 시스템 보드의 손상을 방지하려면 컴퓨터 내부에서 작업하기 전에 주 배터리([배터리 분리](#) 참조)를 분리합니다.

## 프로세서 팬 분리

1. [시작하기 전에](#)의 지침을 따릅니다.
2. 배터리를 분리합니다([배터리 분리](#) 참조).
3. 모듈 덮개를 분리합니다([모듈 덮개 분리](#) 참조).
4. 키보드를 분리합니다([키보드 분리](#) 참조).
5. 손목 받침대를 분리합니다([손목 받침대 분리](#) 참조).
6. 시스템 보드의 커넥터에서 프로세서 팬 케이블을 분리합니다.
7. 프로세서 팬을 컴퓨터 본체에 고정하는 나사 2개를 분리합니다.
8. 컴퓨터 본체에서 팬을 들어 분리합니다.



1	시스템 보드	2	프로세서 팬
3	나사 (2)	4	시스템 보드 커넥터

## 프로세서 팬 장착

1. [시작하기 전에](#)의 지침을 따릅니다.
2. 프로세서 팬을 컴퓨터 본체에 놓습니다.
3. 시스템 보드에 프로세서 팬을 고정하는 나사 2개를 장착합니다.
4. 시스템 보드의 커넥터에 프로세서 팬 케이블을 연결합니다.
5. 손목 받침대를 장착합니다 ([손목 받침대 장착](#) 참조).
6. 키보드를 장착합니다 ([키보드 장착](#) 참조).
7. 모듈 덮개를 장착합니다 ([모듈 덮개 장착](#) 참조).
8. 배터리를 장착합니다 ([배터리 교체](#) 참조).

**△ 주의:** 컴퓨터의 전원을 켜기 전에 나사를 모두 장착하고 컴퓨터 내부에 남아 있는 나사가 없는지 확인합니다. 이렇게 하지 않으면 컴퓨터가 손상될 수 있습니다.

---

[목차 페이지로 돌아가기](#)

[목차 페이지로 돌아가기](#)

## 하드 드라이브 조립품

Dell™ Inspiron™ M301Z/N301Z 서비스 설명서

- [하드 드라이브 조립품 분리](#)
- [하드 드라이브 조립품 장착](#)

**경고:** 컴퓨터 내부 작업을 시작하기 전에 컴퓨터와 함께 제공된 안전 정보를 읽어보십시오. 자세한 안전 모범 사례 정보는 Regulatory Compliance(규정 준수) 홈페이지([www.dell.com/regulatory\\_compliance](http://www.dell.com/regulatory_compliance))를 참조하십시오.

**경고:** 컴퓨터에서 과열된 상태의 하드 드라이브를 분리하는 경우 하드 드라이브의 금속 부분을 만지지 마십시오.

**주의:** 공인된 서비스 기술자만 컴퓨터를 수리해야 합니다. Dell사에서 공인하지 않은 서비스로 인한 손상에 대해서는 보상하지 않습니다.

**주의:** 정전기 방전을 방지하려면 손목 접지대를 사용하거나 도색되지 않은 금속 표면(예: 컴퓨터의 커넥터)을 주기적으로 만져 접지합니다.

**주의:** 데이터 유실을 방지하려면 하드 드라이브를 분리하기 전에 컴퓨터의 전원을 끕니다([컴퓨터 끄기](#) 참조). 컴퓨터가 켜져 있거나 절전 상태인 경우에는 하드 드라이브를 분리하지 마십시오.

**주의:** 시스템 보드의 손상을 방지하려면 컴퓨터 내부에서 작업하기 전에 주 배터리([배터리 분리](#) 참조)를 분리합니다.

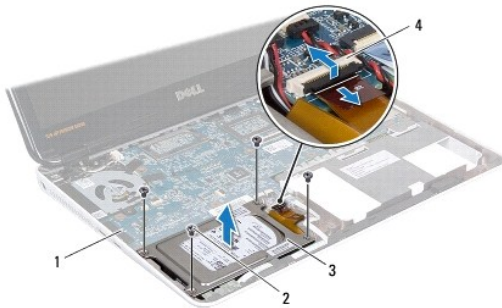
**주의:** 하드 드라이브는 충격에 약하므로 하드 드라이브를 다룰 때는 주의합니다.

**주:** Dell사는 자사에서 구입하지 않은 하드 드라이브는 지원하지 않으며 호환성도 보증하지 않습니다.

**주:** Dell에서 구입하지 않은 하드 드라이브를 설치하는 경우, 새 하드 드라이브에 운영 체제, 드라이버 및 유틸리티를 설치해야 합니다([Dell 기술 설명서](#) 참조).

## 하드 드라이브 조립품 분리

1. [시작하기 전에](#)의 지침을 따릅니다.
  2. 배터리를 분리합니다([배터리 분리](#) 참조).
  3. 모듈 덮개를 분리합니다([모듈 덮개 분리](#) 참조).
  4. 키보드를 분리합니다([키보드 분리](#) 참조).
  5. 손목 받침대를 분리합니다([손목 받침대 분리](#) 참조).
  6. 하드 드라이브 조립품을 컴퓨터 본체에 고정하는 나사 4개를 분리합니다.
  7. 커넥터 래치를 들어 올리고 당김 랍을 잡아 당겨 시스템 보드 커넥터에서 하드 드라이브 케이블을 분리합니다.
- 주의:** 컴퓨터에 하드 드라이브를 설치하지 않은 경우 정전기 방지 포장재로 포장하여 보관합니다(컴퓨터와 함께 제공된 안전 지침에서 "정전기 방전 방지" 참조).
8. 컴퓨터 본체에서 하드 드라이브 조립품을 들어 꺼냅니다.



1	시스템 보드	2	나사(4개)
3	하드 드라이브 조립품	4	하드 드라이브 케이블 커넥터

9. 하드 드라이브를 하드 드라이브 브래킷에 고정하는 나사 4개를 분리합니다.
10. 하드 드라이브 브래킷에서 하드 드라이브를 들어 꺼냅니다.
11. 접속기를 당겨 하드 드라이브에서 접속기를 분리합니다.



1	나사(4개)	2	접속기
3	하드 드라이브 브래킷	4	하드 드라이브

## 하드 드라이브 조립품 장착

1. [시작하기 전에](#)의 지침을 따릅니다.
2. 새 하드 드라이브의 포장을 벗깁니다.  
하드 드라이브를 보관하거나 운반할 경우에 사용할 수 있도록 기존의 포장재를 보관하십시오.
3. 하드 드라이브에 접속기를 연결합니다.
4. 하드 드라이브를 하드 드라이브 브래킷에 놓습니다.
5. 하드 드라이브 브래킷을 하드 드라이브에 고정하는 나사 4개를 끼웁니다.
6. 하드 드라이브 조립품을 컴퓨터 본체에 놓습니다.
7. 하드 드라이브 케이블을 시스템 보드의 커넥터에 밀어 넣고 커넥터 래치를 눌러 하드 드라이브 케이블을 고정합니다.
8. 하드 드라이브 조립품을 컴퓨터 본체에 고정하는 나사 4개를 끼웁니다.
9. 손목 받침대를 장착합니다([손목 받침대 장착](#) 참조).
10. 키보드를 장착합니다([키보드 장착](#) 참조).
11. 모듈 덮개를 장착합니다([모듈 덮개 장착](#) 참조).
12. 배터리를 장착합니다([배터리 교체](#) 참조).

**주의:** 컴퓨터의 전원을 켜기 전에 나사를 모두 장착하고 컴퓨터 내부에 남아 있는 나사가 없는지 확인합니다. 이렇게 하지 않으면 컴퓨터가 손상될 수 있습니다.

13. 필요한 경우 컴퓨터에 운영 체제를 설치합니다. [설치 안내서](#)의 "운영 체제 복원"을 참조하십시오.

14. 필요한 경우 컴퓨터에 드라이버 및 유틸리티를 설치합니다. 자세한 내용은 *Dell 기술 설명서*를 참조하십시오.

---

[목차 페이지로 돌아가기](#)

[목차 페이지로 돌아가기](#)

## 중앙부 덮개

### Dell™ Inspiron™ M301Z/N301Z 서비스 설명서

- [중앙부 덮개 분리](#)
- [중앙부 덮개 장착](#)

**경고:** 컴퓨터 내부 작업을 시작하기 전에 컴퓨터와 함께 제공된 안전 정보를 읽어보십시오. 자세한 안전 모범 사례 정보는 Regulatory Compliance(규정 준수) 홈 페이지([www.dell.com/regulatory\\_compliance](http://www.dell.com/regulatory_compliance))를 참조하십시오.

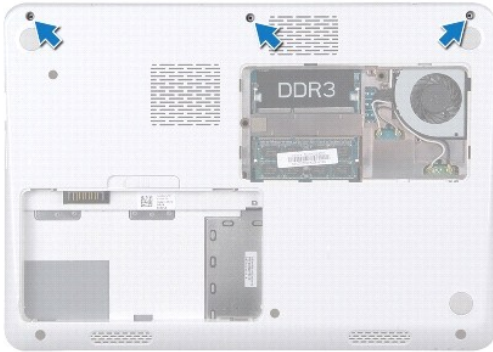
**주의:** 정전기 방전을 방지하려면 손목 접지대를 사용하거나 도색되지 않은 금속 표면(예: 컴퓨터의 커넥터)을 주기적으로 만져 접지합니다.

**주의:** 공인된 서비스 기술자만 컴퓨터를 수리해야 합니다. Dell™의 승인을 받지 않은 서비스 작업으로 인한 손상에 대해서는 보증을 받을 수 없습니다.

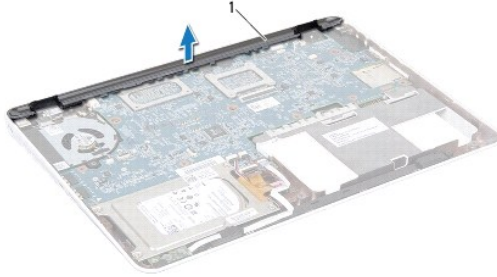
**주의:** 시스템 보드의 손상을 방지하려면 컴퓨터 내부에서 작업하기 전에 주 배터리([배터리 분리 참조](#))를 분리합니다.

## 중앙부 덮개 분리

1. [시작하기 전에](#)의 지침을 따릅니다.
2. 배터리를 분리합니다([배터리 분리 참조](#)).
3. 모듈 덮개를 분리합니다([모듈 덮개 분리 참조](#)).
4. 중앙부 덮개를 컴퓨터 본체에 고정시키는 나사 3개를 분리합니다.



5. 컴퓨터를 뒤집어 놓고 디스플레이를 완전히 열어 놓습니다.
6. 키보드를 분리합니다([키보드 분리 참조](#)).
7. 손목 받침대를 분리합니다([손목 받침대 분리 참조](#)).
8. 디스플레이 조립품을 분리합니다([디스플레이 조립품 분리 참조](#)).
9. 중앙부 덮개를 컴퓨터 밑면에 고정하는 탭 4개를 분리합니다.
10. 중앙부 덮개를 들어 올려 컴퓨터 본체에서 분리합니다.



1	중앙부 덮개
---	--------

## 중앙부 덮개 장착

1. [시작하기 전에](#)의 지침을 따릅니다.
2. 중앙부 덮개의 탭 4개를 컴퓨터 베이스의 슬롯에 맞추고 중앙부 덮개를 제자리에 끼워 넣습니다.
3. 디스플레이 조립품을 재설치합니다 ([디스플레이 조립품 교체](#) 참조).
4. 손목 받침대를 장착합니다 ([손목 받침대 장착](#) 참조).
5. 키보드를 장착합니다 ([키보드 장착](#) 참조).
6. 컴퓨터를 뒤집으십시오.
7. 중앙부 덮개를 컴퓨터 본체에 고정시키는 나사 3개를 장착합니다.
8. 모듈 덮개를 장착합니다 ([모듈 덮개 장착](#) 참조).
9. 배터리를 장착합니다 ([배터리 교체](#) 참조).

**△ 주의:** 컴퓨터의 전원을 켜기 전에 나사를 모두 장착하고 컴퓨터 내부에 남아 있는 나사가 없는지 확인합니다. 이렇게 하지 않으면 컴퓨터가 손상될 수 있습니다.

[목차 페이지로 돌아가기](#)

[목록 페이지로 돌아가기](#)

## 키보드

### Dell™ Inspiron™ M301Z/N301Z 서비스 설명서

- [키보드 분리](#)
- [키보드 장착](#)

**경고:** 컴퓨터 내부 작업을 시작하기 전에 컴퓨터와 함께 제공된 안전 정보를 읽어보십시오. 자세한 안전 모범 사례 정보는 Regulatory Compliance(규정 준수) 홈 페이지([www.dell.com/regulatory\\_compliance](http://www.dell.com/regulatory_compliance))를 참조하십시오.

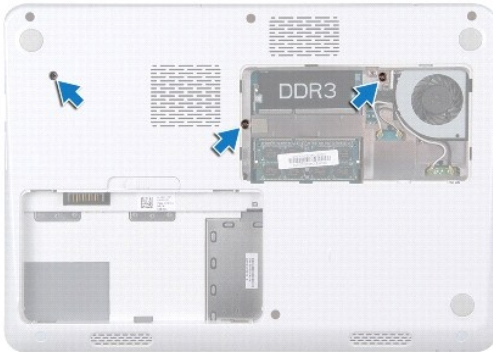
**주의:** 공인된 서비스 기술자만 컴퓨터를 수리해야 합니다. Dell™의 승인을 받지 않은 서비스 작업으로 인한 손상에 대해서는 보증을 받을 수 없습니다.

**주의:** 정전기 방전을 방지하려면 손목 받침대를 사용하거나 도색되지 않은 금속 표면(예: 컴퓨터의 커넥터)을 주기적으로 만져 접지합니다.

**주의:** 시스템 보드의 손상을 방지하려면 컴퓨터 내부에서 작업하기 전에 주 배터리([배터리 분리](#) 참조)를 분리합니다.

## 키보드 분리

1. [시작하기 전에](#)의 지침을 따릅니다.
2. 배터리를 분리합니다([배터리 분리](#) 참조).
3. 모듈 덮개를 분리합니다([모듈 덮개 분리](#) 참조).
4. 키보드를 컴퓨터 본체에 고정하는 나사 3개를 분리합니다.



5. 컴퓨터를 뒤집어 놓고 디스플레이를 완전히 열어 놓습니다.

**주의:** 키보드의 키 캡은 충격에 약하고 쉽게 빠질 수 있으며 장착하는 데 많은 시간을 소모합니다. 키보드를 만지거나 제거할 때 조심하십시오.

**주의:** 키보드를 분리하거나 다룰 때 특히 주의합니다. 그렇지 않으면 디스플레이 패널이 굽힐 수 있습니다.

6. 플라스틱 스크라이버를 키보드와 손목 받침대 사이에 밀어 넣고 키보드를 들어 올려 손목 받침대의 탭에서 빼냅니다.





1	플라스틱 스크라이브	2	키보드
3	손목 받침대		

7. 키보드를 조심스럽게 들어 올리고 키보드 램을 손목 받침대의 슬롯 밖으로 밀어 꺼냅니다.
8. 키보드를 뒤집어 손목 받침대 위에 놓습니다.
9. 커넥터 래치를 들어 올려 시스템 보드의 커넥터에서 키보드 케이블을 분리합니다.
10. 손목 받침대에서 키보드를 들어 꺼냅니다.



1	키보드 케이블 커넥터	2	키보드
---	-------------	---	-----

## 키보드 장착

1. [시작하기 전에](#)의 지침을 따릅니다.
2. 키보드 케이블을 시스템 보드의 커넥터에 밀어 넣은 후 커넥터 래치에 눌러 키보드 케이블을 고정합니다.
3. 키보드 하단의 램을 손목 받침대의 슬롯에 맞추고 키보드를 제자리에 내려 놓습니다.
4. 키보드의 모서리를 조심스럽게 눌러 손목 받침대의 램 아래에 키보드를 고정합니다.
5. 컴퓨터를 뒤집어 놓고 키보드를 컴퓨터 베이스에 고정하는 나사 3개를 장착합니다.
6. 모듈 덮개를 장착합니다([모듈 덮개 장착](#) 참조).
7. 배터리를 장착합니다([배터리 교체](#) 참조).

△ 주의: 컴퓨터의 전원을 켜기 전에 나사를 모두 장착하고 컴퓨터 내부에 남아 있는 나사가 없는지 확인합니다. 이렇게 하지 않으면 컴퓨터가 손상될 수 있습니다.

---

[목록 페이지로 돌아가기](#)

[목록 페이지로 돌아가기](#)

## 상태 표시등 보드

### Dell™ Inspiron™ M301Z/N301Z 서비스 설명서

- [상태 표시등 보드 분리](#)
- [상태 표시등 보드 장착](#)

**경고:** 컴퓨터 내부 작업을 시작하기 전에 컴퓨터와 함께 제공된 안전 정보를 읽어보십시오. 자세한 안전 모범 사례 정보는 Regulatory Compliance(규정 준수) 홈 페이지([www.dell.com/regulatory\\_compliance](http://www.dell.com/regulatory_compliance))를 참조하십시오.

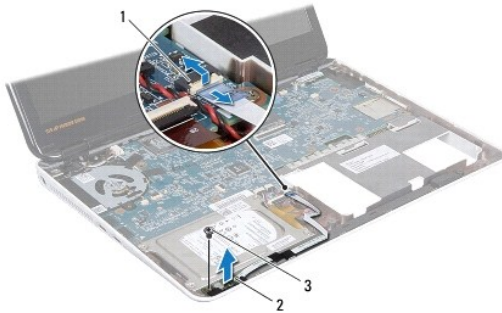
**주의:** 공인된 서비스 기술자만 컴퓨터를 수리해야 합니다. Dell™의 승인을 받지 않은 서비스 작업으로 인한 손상에 대해서는 보증을 받을 수 없습니다.

**주의:** 정전기 방전을 방지하려면 손목 접지대를 사용하거나 도색되지 않은 금속 표면(예: 컴퓨터의 커넥터)을 주기적으로 만져 접지합니다.

**주의:** 시스템 보드의 손상을 방지하려면 컴퓨터 내부에서 작업하기 전에 주 배터리([배터리 분리](#) 참조)를 분리합니다.

## 상태 표시등 보드 분리

1. [시작하기 전에](#)의 지침을 따릅니다.
2. 배터리를 분리합니다([배터리 분리](#) 참조).
3. 모듈 덮개를 분리합니다([모듈 덮개 분리](#) 참조).
4. 키보드를 분리합니다([키보드 분리](#) 참조).
5. 손목 받침대를 분리합니다([손목 받침대 분리](#) 참조).
6. 커넥터 래치를 들어 올리고 당김 램을 잡아 당겨 시스템 보드 커넥터에서 상태 표시등 보드 케이블을 분리합니다.
7. 스피커에 접촉되어 있는 상태 표시등 보드 케이블을 벗겨냅니다.
8. 상태 표시등 보드를 시스템 보드에 고정하는 나사를 분리합니다.
9. 검정색 스펀지와 함께 상태 표시등 보드를 들어올려 컴퓨터 본체에서 분리합니다.



1	상태 표시등 보드 케이블 커넥터	2	상태 표시등 보드
3	나사		

## 상태 표시등 보드 장착

1. [시작하기 전에](#)의 지침을 따릅니다.

2. 상태 표시등 보드의 나사 구멍을 컴퓨터 본체의 나사 구멍과 맞춥니다.
3. 상태 표시등 보드를 컴퓨터 바닥면에 고정하는 나사를 끼웁니다.
4. 상태 표시등 보드 케이블을 시스템 보드의 커넥터에 밀어 넣고 커넥터 래치를 눌러 케이블을 고정합니다.
5. 상태 표시등 보드 케이블의 접촉면을 스피커 위로 누릅니다.
6. 손목 받침대를 장착합니다([손목 받침대 장착](#) 참조).
7. 키보드를 장착합니다([키보드 장착](#) 참조).
8. 모듈 덮개를 장착합니다([모듈 덮개 장착](#) 참조).
9. 배터리를 장착합니다([배터리 교체](#) 참조).

**△ 주의:** 컴퓨터의 전원을 켜기 전에 나사를 모두 장착하고 컴퓨터 내부에 남아 있는 나사가 없는지 확인합니다. 이렇게 하지 않으면 컴퓨터가 손상될 수 있습니다.

---

[목차 페이지로 돌아가기](#)

[목록 페이지로 돌아가기](#)

## 메모리 모듈

### Dell™ Inspiron™ M301Z/N301Z 서비스 설명서

- [메모리 모듈 분리](#)
- [메모리 모듈 장착](#)

**경고:** 컴퓨터 내부 작업을 시작하기 전에 컴퓨터와 함께 제공된 안전 정보를 읽어보십시오. 자세한 안전 모범 사례 정보는 Regulatory Compliance(규정 준수) 홈페이지([www.dell.com/regulatory\\_compliance](http://www.dell.com/regulatory_compliance))를 참조하십시오.

**주의:** 공인된 서비스 기술자만 컴퓨터를 수리해야 합니다. Dell™의 승인을 받지 않은 서비스 작업으로 인한 손상에 대해서는 보증을 받을 수 없습니다.

**주의:** 정전기 방전을 방지하려면 손목 접지대를 사용하거나 도색되지 않은 금속 표면(예: 컴퓨터의 커넥터)을 주기적으로 만져 접지합니다.

**주의:** 시스템 보드의 손상을 방지하려면 컴퓨터 내부에서 작업하기 전에 주 배터리([배터리 분리](#) 참조)를 분리합니다.

컴퓨터 메모리는 시스템 보드에 메모리 모듈을 설치해서 증가시킬 수 있습니다. 컴퓨터에서 지원되는 메모리에 대한 정보는 컴퓨터와 함께 제공된 *설치 안내서*의 "사양"이나 [support.dell.com/manuals](http://support.dell.com/manuals)을 참조하십시오.

**주:** Dell™에서 구매한 메모리는 컴퓨터 보증에 적용됩니다.

해당 컴퓨터에는 컴퓨터 하단에서 사용자가 접근할 수 있는 SODIMM 커넥터가 2개 있습니다.

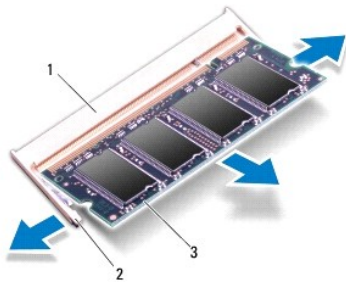
---

## 메모리 모듈 분리

1. [시작하기 전에](#)의 지침을 따릅니다.
2. 배터리를 분리합니다([배터리 분리](#) 참조).
3. 모듈 덮개를 분리합니다([모듈 덮개 분리](#) 참조).

**주의:** 메모리 모듈 커넥터의 손상을 방지하려면 메모리 모듈 고정 클립을 벌릴 때 도구를 사용하지 마십시오.

4. 메모리 모듈이 튀어 나올 때까지 메모리 모듈 커넥터의 양쪽에 있는 고정 클립을 손끝으로 조심스럽게 벌립니다.
5. 메모리 모듈 커넥터에서 메모리 모듈을 분리합니다.



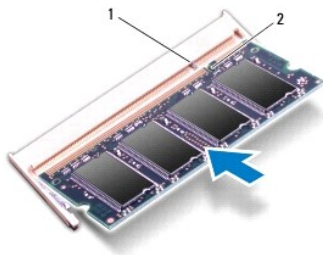
1	메모리 모듈 커넥터	2	고정 클립(2)
3	메모리 모듈		

## 메모리 모듈 장착

△ 주의: 두 커넥터에 메모리 모듈을 설치해야 할 경우 먼저 하단 커넥터에 메모리 모듈을 설치한 다음 상단 커넥터에 모듈을 설치하십시오.

1. [시작하기 전에](#)의 지침을 따릅니다.
2. 메모리 모듈의 노치를 메모리 모듈 커넥터의 램에 맞춥니다.
3. 메모리 모듈을 45도 각도로 메모리 모듈 커넥터에 단단히 밀어 넣고 윙크 소리가 나면서 제자리에 고정될 때까지 메모리 모듈을 아래로 누릅니다. 소리가 나지 않으면 메모리 모듈을 분리했다가 다시 설치합니다.

🔍 주: 메모리 모듈이 올바르게 설치되지 않으면 컴퓨터가 올바르게 부팅되지 않을 수 있습니다.




1	램	2	노치
---	---	---	----

4. 모듈 덮개를 장착합니다([모듈 덮개 장착](#) 참조).
5. 배터리를 장착합니다([배터리 교체](#) 참조). AC 어댑터를 컴퓨터 및 전원 콘센트에 연결합니다.
6. 컴퓨터를 켜십시오.


컴퓨터는 부팅하면서 메모리 모듈을 감지하고 시스템 구성 정보를 자동으로 업데이트합니다.

컴퓨터에 설치된 메모리 양을 확인하려면:

Windows Vista®:

시작  → [도움말 및 지원](#) → [Dell 시스템 정보](#)를 클릭합니다.

Windows® 7:

시작  → [제어판](#) → [시스템 및 보안](#) → [시스템](#)을 클릭합니다.

---

[목록 페이지로 돌아가기](#)

[목록 페이지로 돌아가기](#)

## 무선 미니 카드

### Dell™ Inspiron™ M301Z/N301Z 서비스 설명서

- [미니 카드 분리](#)
- [미니 카드 장착](#)

**경고:** 컴퓨터 내부 작업을 시작하기 전에 컴퓨터와 함께 제공된 안전 정보를 읽어보십시오. 자세한 안전 모범 사례 정보는 Regulatory Compliance(규정 준수) 홈페이지([www.dell.com/regulatory\\_compliance](http://www.dell.com/regulatory_compliance))를 참조하십시오.

**주의:** 공인된 서비스 기술자만 컴퓨터를 수리해야 합니다. Dell™의 승인을 받지 않은 서비스 작업으로 인한 손상에 대해서는 보증을 받을 수 없습니다.

**주의:** 정전기 방전을 방지하려면 손목 접지대를 사용하거나 도색되지 않은 금속 표면(예: 컴퓨터의 커넥터)을 주기적으로 만져 접지합니다.

**주의:** 시스템 보드의 손상을 방지하려면 컴퓨터 내부에서 작업하기 전에 주 배터리([배터리 분리](#) 참조)를 분리합니다.

**주의:** 컴퓨터에 미니 카드를 설치하지 않은 경우 정전기 방지 포장재로 싸서 보관합니다(컴퓨터와 함께 제공된 안전 지침에서 "정전기 방전 방지" 참조).

**주:** Dell은 자사에서 구입하지 않은 미니 카드는 지원하지 않으며 호환성도 보증하지 않습니다.

무선 미니 카드를 컴퓨터와 함께 주문한 경우에는 카드가 이미 설치되어 있습니다.

사용자 컴퓨터에는 풀 미니 카드 슬롯 1개와 하프 미니 카드 슬롯 1개가 있습니다.

- 풀 미니 카드 슬롯 1개 - 모바일 브로드밴드 또는 무선 근거리 통신망 (WWAN) 또는 TV 튜너 모듈을 지원합니다.
- 하프 미니 카드 슬롯 1개 - 무선 근거리 통신망(WWAN) 또는 WiMax(Worldwide Interoperability for Microwave Access)를 지원합니다.

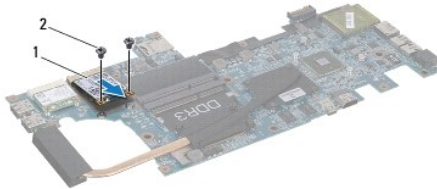
**주:** 구입 시 컴퓨터 구성에 따라 미니 카드 슬롯에 미니 카드가 설치되어 있지 않을 수도 있습니다.

## 미니 카드 분리

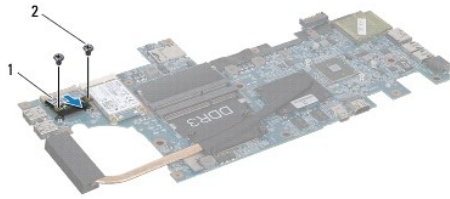
- [시작하기 전에](#)의 지침을 따릅니다.
- 배터리를 분리합니다([배터리 분리](#) 참조).
- [시스템 보드 분리](#)에 설명된 3단계에서 18단계까지의 지침을 따릅니다.
- 풀 미니 카드와 하프 미니 카드를 시스템 보드 커넥터에 고정하는 나사 4개(각 미니 카드에 2개)를 분리합니다.

**주:** 해당 컴퓨터는 한 번에 WWAN 미니 카드나 풀 미니 카드 슬롯의 TV 튜너 카드만 지원할 수 있습니다.

- 미니 카드를 들어 올려 시스템 보드 커넥터에서 분리합니다.



1	전체 길이 미니 카드	2	나사(2)
---	-------------	---	-------



1	하프 미니 카드	2	나사(2)
---	----------	---	-------

## 미니 카드 장착

1. [시작하기 전에](#)의 지침을 따릅니다.
2. 새 미니 카드를 포장에서 꺼냅니다.

**주의:** 고르게 힘을 가하여 카드를 제자리에 밀어 넣습니다. 무리한 힘을 가하면 커넥터가 손상될 수도 있습니다.

**주의:** 올바른 삽입을 위해 커넥터에는 방향이 있습니다. 제대로 맞지 않으면 시스템 보드에 있는 카드의 커넥터를 검사하고 카드를 다시 정렬하십시오.

**주의:** 미니 카드의 손상을 방지하려면 카드 아래에 케이블을 놓지 마십시오.

3. 미니 카드 커넥터를 45도 각도로 적절한 시스템 보드 커넥터에 삽입합니다. 예를 들어, WLAN 카드 커넥터는 **WLAN**으로 표시되어 있습니다.
4. 미니 카드의 다른 쪽 끝을 시스템 보드의 슬롯으로 눌러 끼우고 미니 카드를 시스템 보드에 고정하는 나사 (각 미니 카드에 2개)를 끼웁니다.
5. 시스템 보드를 뒤집어 놓습니다.
6. [시스템 보드 교체](#)에 설명된 [5단계](#)에서 [18단계](#)까지의 지침을 따릅니다.
7. 설치한 미니 카드에 적절한 안테나 케이블을 연결합니다. 다음 표에서는 컴퓨터가 지원하는 각 미니 카드에 대한 안테나 케이블 색상표를 제공합니다.

미니 카드 커넥터	안테나 케이블 색상표
<b>WWAN(안테나 케이블 2개)</b>	
주 WWAN(흰색 삼각형)	회색 줄무늬가 있는 흰색
보조 WWAN(검은색 삼각형)	회색 줄무늬가 있는 검은색
<b>WLAN(안테나 케이블 2개)</b>	
주 WLAN(흰색 삼각형)	흰색
보조 WLAN(검은색 삼각형)	검은색
TV 튜너(안테나 케이블 1개)	검은색

8. 사용하지 않는 안테나 케이블은 보호용 마일라 슬리브에 넣어 보관합니다.
9. 모듈 덮개를 장착합니다([모듈 덮개 장착](#) 참조).
10. 배터리를 장착합니다([배터리 교체](#) 참조).
11. 필요에 따라 컴퓨터에 드라이버 및 유틸리티를 설치합니다. 자세한 내용은 *Dell 기술 설명서*를 참조하십시오.

**주:** Dell에서 제공하지 않은 무선 미니 카드를 설치할 경우 적절한 드라이버 및 유틸리티를 설치해야 합니다. 일반 드라이버 정보는 *Dell 기술 설명서*를 참조하십시오.

[목차 페이지로 돌아가기](#)





[목차 페이지로 돌아가기](#)

## 손목 받침대

### Dell™ Inspiron™ M301Z/N301Z 서비스 설명서

- [손목 받침대 분리](#)
- [손목 받침대 장착](#)

**경고:** 컴퓨터 내부 작업을 시작하기 전에 컴퓨터와 함께 제공된 안전 정보를 읽어보십시오. 자세한 안전 모범 사례 정보는 Regulatory Compliance(규정 준수) 홈 페이지([www.dell.com/regulatory\\_compliance](http://www.dell.com/regulatory_compliance))를 참조하십시오.

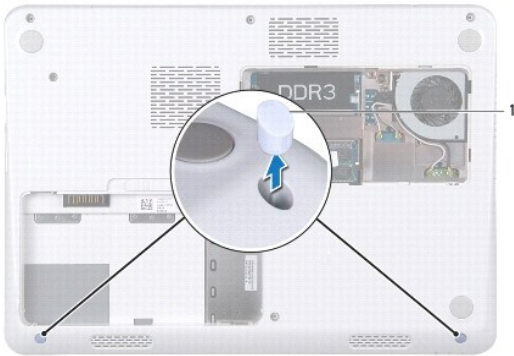
**주의:** 정전기 방전을 방지하려면 손목 받침대를 사용하거나 도색되지 않은 금속 표면(예: 컴퓨터의 커넥터)을 주기적으로 만져 접지합니다.

**주의:** 공인된 서비스 기술자만 컴퓨터를 수리해야 합니다. Dell™의 승인을 받지 않은 서비스 작업으로 인한 손상에 대해서는 보증을 받을 수 없습니다.

**주의:** 시스템 보드의 손상을 방지하려면 컴퓨터 내부에서 작업하기 전에 주 배터리([배터리 분리](#) 참조)를 분리합니다.

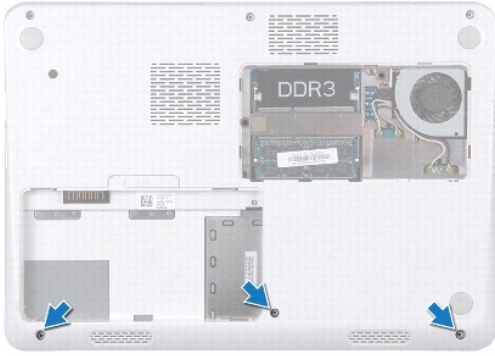
## 손목 받침대 분리

1. [시작하기 전에](#)의 지침을 따릅니다.
2. 배터리를 분리합니다([배터리 분리](#) 참조).
3. 모듈 덮개를 분리합니다([모듈 덮개 분리](#) 참조).
4. 키보드를 분리합니다([키보드 분리](#) 참조).
5. 컴퓨터를 뒤집으십시오.
6. 플라스틱 스크라이버를 사용해, 컴퓨터 본체의 손목 받침대 나사를 덮고 있는 고무 캡 2개를 분리합니다.

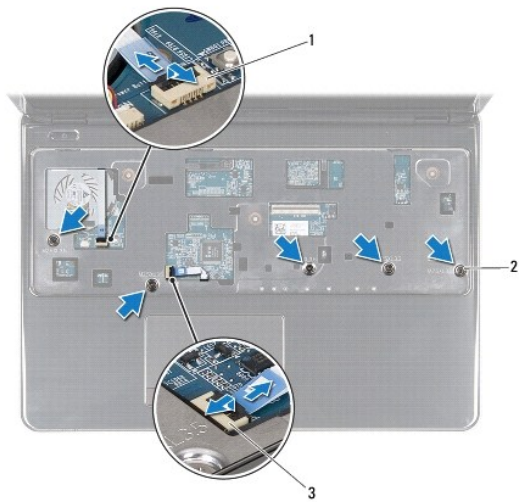


1	고무 캡 (2)
---	----------

7. 손목 받침대를 컴퓨터 본체에 고정하는 나사 3개를 분리합니다.



8. 컴퓨터를 뒤집어 놓고 디스플레이를 완전히 열어 놓습니다.
9. 손목 받침대를 시스템 보드에 고정하는 나사 5개를 분리합니다.
10. 커넥터 래치를 들어 올리고 당김 램을 끌어 당겨 시스템 보드의 커넥터에서 터치패드 케이블과 전원 단추 보드 케이블을 분리합니다.



1	전원 단추 보드 케이블 커넥터	2	나사(5개)
3	터치패드 케이블 커넥터		

**△ 주의:** 손목 받침대의 손상을 방지하려면 컴퓨터 베이스에서 조심스럽게 손목 받침대를 분리합니다.

11. 플라스틱 스크라이브를 컴퓨터 본체와 손목 받침대 사이에 밀어 넣고 손목 받침대를 들어 올려 컴퓨터 본체에서 분리합니다.



1	손목 받침대	2	플라스틱 스크라이브
---	--------	---	------------

## 손목 받침대 장착

1. [시작하기 전에](#)의 지침을 따릅니다.
2. 손목 받침대를 컴퓨터 베이스에 맞추고 조심스럽게 손목 받침대를 제자리에 끼워 넣습니다.
3. 터치패드 케이블 및 전원 단추 보드 케이블을 시스템 보드의 커넥터로 밀어 넣은 후 커넥터 래치에 눌러 케이블을 고정합니다.
4. 손목 받침대를 시스템 보드에 고정하는 나사 5개를 끼웁니다.
5. 키보드를 장착합니다([키보드 장착](#) 참조).
6. 컴퓨터를 뒤집어 놓고 손목 받침대를 컴퓨터 본체에 고정하는 나사 3개를 장착합니다.
7. 컴퓨터 본체의 손목 받침대 나사를 덮는 고무 캡 2개를 장착합니다.
8. 모듈 덮개를 장착합니다([모듈 덮개 장착](#) 참조).
9. 배터리를 장착합니다([배터리 교체](#) 참조).

**△ 주의:** 컴퓨터의 전원을 켜기 전에 나사를 모두 장착하고 컴퓨터 내부에 남아 있는 나사가 없는지 확인합니다. 이렇게 하지 않으면 컴퓨터가 손상될 수 있습니다.

[목록 페이지로 돌아가기](#)

[목차 페이지로 돌아가기](#)

## 전원 단추 보드

### Dell™ Inspiron™ M301Z/N301Z 서비스 설명서

- [전원 단추 보드 분리](#)
- [전원 단추 보드 장착](#)

**⚠ 경고:** 컴퓨터 내부 작업을 시작하기 전에 컴퓨터와 함께 제공된 안전 정보를 읽어보십시오. 자세한 안전 모범 사례 정보는 Regulatory Compliance(규정 준수) 홈 페이지([www.dell.com/regulatory\\_compliance](http://www.dell.com/regulatory_compliance))를 참조하십시오.

**⚠ 주의:** 공인된 서비스 기술자만 컴퓨터를 수리해야 합니다. Dell™의 승인을 받지 않은 서비스 작업으로 인한 손상에 대해서는 보증을 받을 수 없습니다.

**⚠ 주의:** 정전기 방전을 방지하기 위해 손목 접지대를 사용하거나 도색되지 않은 금속 표면을 주기적으로 만져 접지합니다.

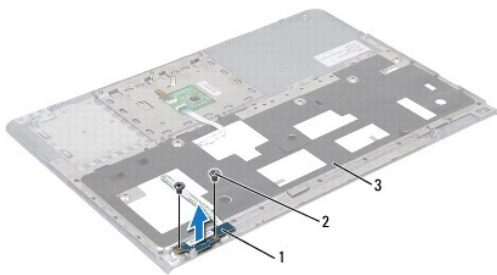
**⚠ 주의:** 시스템 보드의 손상을 방지하려면 컴퓨터 내부에서 작업하기 전에 주 배터리([배터리 분리](#) 참조)를 분리합니다.

## 전원 단추 보드 분리

1. [시작하기 전에](#)의 지침을 따릅니다.
2. 배터리를 분리합니다([배터리 분리](#) 참조).
3. 모듈 덮개를 분리합니다([모듈 덮개 분리](#) 참조).
4. 키보드를 분리합니다([키보드 분리](#) 참조).
5. 손목 받침대를 분리합니다([손목 받침대 분리](#) 참조).
6. 손목 받침대를 뒤집어 놓습니다.
7. 전원 단추 보드를 손목 받침대에 고정하는 나사 2개를 분리합니다.

**⚠ 주의:** 전원 단추 보드를 분리할 경우 특히 조심하십시오. 보드는 충격에 매우 약합니다.

8. 전원 단추 보드를 들어 올려 손목 받침대에서 분리합니다.



1	전원 버튼 보드	2	나사(2)
3	손목 받침대		

## 전원 단추 보드 장착

1. [시작하기 전에](#)의 지침을 따릅니다.

2. 전원 단추 보드를 손목 받침대에 놓고 손목 받침대에 전원 버튼 보드를 고정시키는 나사 두개를 끼웁니다.
3. 손목 받침대를 뒤집어 놓습니다.
4. 손목 받침대를 장착합니다([손목 받침대 장착](#) 참조).
5. 키보드를 장착합니다([키보드 장착](#) 참조).
6. 모듈 덮개를 장착합니다([모듈 덮개 장착](#) 참조).
7. 배터리를 장착합니다([배터리 교체](#) 참조).

**△ 주의:** 컴퓨터의 전원을 켜기 전에 나사를 모두 장착하고 컴퓨터 내부에 남아 있는 나사가 있는지 확인합니다. 이렇게 하지 않으면 컴퓨터가 손상될 수 있습니다.

---

[목차 페이지로 돌아가기](#)

[목록 페이지로 돌아가기](#)

## 스피커

### Dell™ Inspiron™ M301Z/N301Z 서비스 설명서

- [스피커 분리](#)
- [스피커 다시 끼우기](#)

**경고:** 컴퓨터 내부 작업을 시작하기 전에 컴퓨터와 함께 제공된 안전 정보를 읽어보십시오. 자세한 안전 모범 사례 정보는 Regulatory Compliance(규정 준수) 홈 페이지([www.dell.com/regulatory\\_compliance](http://www.dell.com/regulatory_compliance))를 참조하십시오.

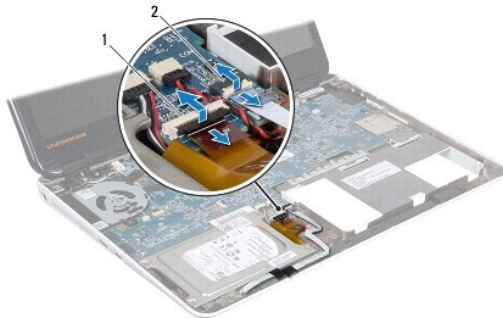
**주의:** 공인된 서비스 기술자만 컴퓨터를 수리해야 합니다. Dell™의 승인을 받지 않은 서비스 작업으로 인한 손상에 대해서는 보증을 받을 수 없습니다.

**주의:** 정전기 방전을 방지하려면 손목 접지대를 사용하거나 도색되지 않은 금속 표면(예: 컴퓨터의 커넥터)을 주기적으로 만져 접지합니다.

**주의:** 시스템 보드의 손상을 방지하려면 컴퓨터 내부에서 작업하기 전에 주 배터리([배터리 분리](#) 참조)를 분리합니다.

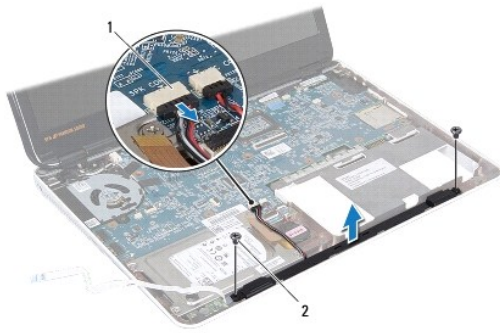
## 스피커 분리

1. [시작하기 전에](#)의 지침을 따릅니다.
2. 배터리를 분리합니다([배터리 분리](#) 참조).
3. 모듈 덮개를 분리합니다([모듈 덮개 분리](#) 참조).
4. 키보드를 분리합니다([키보드 분리](#) 참조).
5. 손목 받침대를 분리합니다([손목 받침대 분리](#) 참조).
6. 커넥터 래치를 들어올리고 당길 램을 당겨 하드 드라이브 케이블과 상태 표시등 보드를 시스템 보드의 커넥터에서 분리합니다.
7. 스피커에 부착되어 있는 상태 표시등 보드 케이블을 분리합니다.



1	하드 드라이브 케이블 커넥터	2	상태 표시등 보드 케이블 커넥터
---	-----------------	---	-------------------

8. 시스템 보드의 커넥터에서 스피커 케이블을 분리합니다.
9. 스피커를 컴퓨터 본체에 고정하는 나사 2개를 분리합니다.



1	스피커 케이블 커넥터	2	나사(2)
---	-------------	---	-------

10. 스피커 케이블의 배선을 기록하고 컴퓨터 본체에서 스피커를 분리합니다.

## 스피커 다시 끼우기

1. [시작하기 전에](#)의 지침을 따릅니다.
2. 스피커를 컴퓨터 본체에 놓습니다.
3. 스피커를 컴퓨터 본체에 고정하는 나사 2개를 장착합니다.
4. 스피커 케이블을 시스템 보드의 커넥터에 연결합니다.
5. 하드 드라이브 케이블과 상대 표시등 보드 케이블을 시스템 보드의 커넥터 쪽으로 밀니다. 커넥터 래치를 아래로 눌러 케이블을 고정합니다.
6. 상대 표시등 보드 케이블의 접촉면을 스피커 위에 누릅니다.
7. 손목 받침대를 장착합니다([손목 받침대 장착](#) 참조).
8. 키보드를 장착합니다([키보드 장착](#) 참조).
9. 모듈 덮개를 장착합니다([모듈 덮개 장착](#) 참조).
10. 배터리를 장착합니다([배터리 교체](#) 참조).

**△ 주의:** 컴퓨터의 전원을 켜기 전에 나사를 모두 장착하고 컴퓨터 내부에 남아 있는 나사가 없는지 확인합니다. 이렇게 하지 않으면 컴퓨터가 손상될 수 있습니다.

[목차 페이지로 돌아가기](#)



[목록 페이지로 돌아가기](#)

## 시스템 보드

### Dell™ Inspiron™ M301Z/N301Z 서비스 설명서

- [시스템 보드 분리](#)
- [시스템 보드 교체](#)
- [BIOS에 서비스 태그 입력](#)

**경고:** 컴퓨터 내부 작업을 시작하기 전에 컴퓨터와 함께 제공된 안전 정보를 읽어보십시오. 자세한 안전 모범 사례 정보는 Regulatory Compliance(규정 준수) 홈페이지([www.dell.com/regulatory\\_compliance](http://www.dell.com/regulatory_compliance))를 참조하십시오.

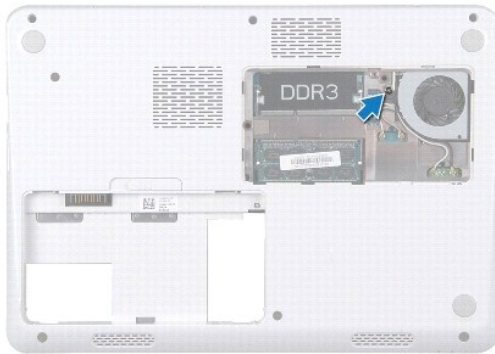
**주의:** 공인된 서비스 기술자만 컴퓨터를 수리해야 합니다. Dell™의 승인을 받지 않은 서비스 작업으로 인한 손상에 대해서는 보증을 받을 수 없습니다.

**주의:** 정전기 방전을 방지하려면 손목 접지대를 사용하거나 도색되지 않은 금속 표면(예: 컴퓨터의 커넥터)을 주기적으로 만져 접지합니다.

**주의:** 시스템 보드의 손상을 방지하려면 컴퓨터 내부에서 작업하기 전에 주 배터리([배터리 분리](#) 참조)를 분리합니다.

## 시스템 보드 분리

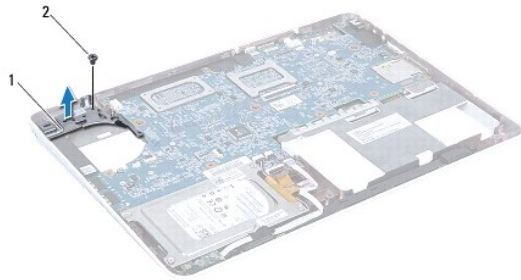
1. [시작하기 전에](#)의 지침을 따릅니다.
2. 배터리를 분리합니다([배터리 분리](#) 참조).
3. 모듈 덮개를 분리합니다([모듈 덮개 분리](#) 참조).
4. 메모리 모듈을 분리합니다([메모리 모듈 분리](#) 참조).
5. 키보드를 분리합니다([키보드 분리](#) 참조).
6. 손목 받침대를 분리합니다([손목 받침대 분리](#) 참조).
7. [하드 드라이브 조립품 분리](#)에 설명된 6단계에서 8단계까지의 지침을 따릅니다.
8. 왼쪽 지지 브래킷을 컴퓨터 본체에 고정시키는 나사를 분리합니다.



9. Bluetooth® 카드를 분리합니다([Bluetooth 카드 분리](#) 참조).
10. 프로세서 팬을 분리합니다([프로세서 팬 분리](#) 참조).
11. 디스플레이 조립품을 분리합니다([디스플레이 조립품 분리](#) 참조).
12. 중앙부 덮개를 분리합니다([중앙부 덮개 분리](#) 참조).

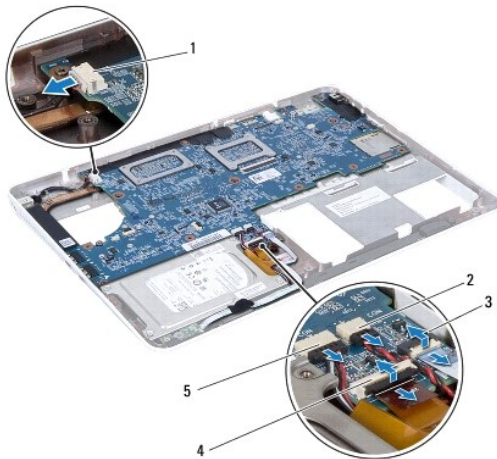
13. 왼쪽 지지 브래킷을 고정시키는 나사를 분리합니다.

14. 왼쪽 지지 브래킷을 들어 올려 컴퓨터 본체에서 분리합니다.



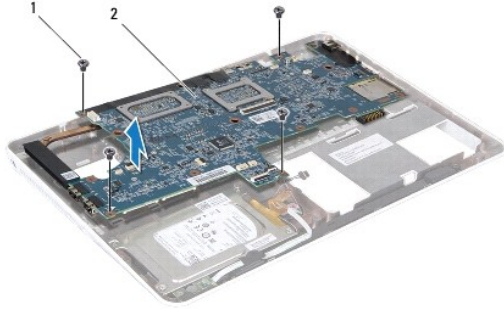
1	왼쪽 지지 브래킷	2	나사
---	-----------	---	----

15. 코인 셀 배터리 케이블, 스피커 케이블, 상태 표시등 보드 케이블, AC 어댑터 커넥터 케이블을 시스템 보드 각각의 커넥터에서 분리합니다.



1	AC 어댑터 케이블 커넥터	2	코인 셀 배터리 케이블 커넥터
3	상태 표시등 보드 케이블 커넥터	4	하드 드라이브 케이블 커넥터
5	스피커 케이블 커넥터		

16. 시스템 보드를 컴퓨터 밑면에 고정하는 나사 4개를 분리합니다.



1	나사(4개)	2	시스템 보드
---	--------	---	--------

17. 컴퓨터의 슬롯에서 시스템 보드의 커넥터를 조심스럽게 빼내고 컴퓨터에서 시스템 보드를 들어 꺼냅니다.
18. 시스템 보드 조립품을 뒤집어 놓습니다.
19. 미니 카드를 분리합니다([미니 카드 분리](#) 참조).
20. 프로세서 방열판 조립품을 분리합니다([프로세서 방열판 조립품 분리](#) 참조).


## 시스템 보드 교체

1. [시작하기 전에](#)의 지침을 따릅니다.
2. 프로세서 방열판 조립품을 장착합니다([프로세서 방열판 조립품 장착](#) 참조).
3. 미니 카드를 장착합니다([미니 카드 장착](#) 참조).
4. 시스템 보드 조립품을 뒤집어 놓습니다.
5. 시스템 보드의 커넥터와 컴퓨터 본체의 슬롯을 맞추고, 컴퓨터 본체의 맞춤 포스트를 사용해 시스템 보드를 정확하게 놓습니다.
6. 시스템 보드를 컴퓨터 밑면에 고정하는 나사 4개를 끼웁니다.
7. 코인 셀 배터리 케이블, 스피커 케이블, 상태 표시등 보드 케이블, AC 어댑터 커넥터 케이블을 시스템 보드 각각의 커넥터에서 분리합니다.
8. 왼쪽 지지 브래킷을 들어 올려 컴퓨터 본체에서 분리합니다.
9. 왼쪽 지지 브래킷을 고정시키는 나사를 분리합니다.
10. 중앙부 덮개를 장착합니다([중앙부 덮개 장착](#) 참조).
11. 디스플레이 조립품을 재설치합니다([디스플레이 조립품 교체](#) 참조).
12. [하드 드라이브 조립품 장착](#)에 설명된 [6단계](#)에서 [8단계](#)까지의 지침을 따릅니다.
13. 프로세서 팬을 장착합니다([프로세서 팬 장착](#) 참조).
14. Bluetooth 카드를 장착합니다([Bluetooth 카드 장착](#) 참조).
15. 손목 받침대를 장착합니다([손목 받침대 장착](#) 참조).
16. 키보드를 장착합니다([키보드 장착](#) 참조).
17. 컴퓨터를 뒤집어 놓고 왼쪽 지지 브래킷을 컴퓨터 본체에 고정시키는 나사를 장착합니다.

18. 메모리 모듈을 장착합니다([메모리 모듈 장착](#) 참조).

19. 모듈 덮개를 장착합니다([모듈 덮개 장착](#) 참조).

20. 배터리를 장착합니다([배터리 교체](#) 참조).

 **주의:** 컴퓨터의 전원을 켜기 전에 나사를 모두 장착하고 컴퓨터 내부에 남아 있는 나사가 없는지 확인합니다. 이렇게 하지 않으면 컴퓨터가 손상될 수 있습니다.

21. 컴퓨터를 켜십시오.

 **주:** 시스템 보드를 교체한 후 교체 시스템 보드의 BIOS에 컴퓨터 서비스 태그를 입력하십시오.

22. 서비스 태그를 입력합니다([BIOS에 서비스 태그 입력](#) 참조).

---

## BIOS에 서비스 태그 입력

1. AC 어댑터가 연결되고 주 배터리가 올바르게 설치되었는지 확인합니다.
  2. 컴퓨터를 켜십시오.
  3. POST 중에 <F2> 키를 눌러 시스템 설치 프로그램을 시작합니다.
  4. 보안 탭으로 이동하여 **Set Service Tag**(서비스 태그 설정) 필드에 서비스 태그를 입력합니다.
- 




[목록 페이지로 돌아가기](#)

[목차 페이지로 돌아가기](#)

## Dell™ Inspiron™ M301Z/N301Z 서비스 설명서

---

### 주, 주의 및 경고

-  **주:** 주는 컴퓨터의 활용도를 높이는 데 도움이 되는 중요한 정보입니다.
  -  **주의:** 주의는 하드웨어의 손상 또는 데이터 유실 위험을 설명하며 이러한 문제를 방지할 수 있는 방법을 알려줍니다.
  -  **경고:** 경고는 재산상의 피해나 심각한 부상 또는 사망을 유발할 수 있는 위험이 있음을 알려줍니다.
- 

이 문서의 정보는 사전 통보 없이 변경될 수 있습니다.  
© 2010 Dell Inc. 저작권 본사 소유.

Dell Inc.의 서면 승인 없이 어떠한 방식으로든 본 자료를 무단 복제하는 행위는 엄격히 금지됩니다.

본 설명서에 사용된 상표: Dell, DELL 로고 및 Inspiron 은 Dell Inc. 의 상표입니다. Bluetooth 는 Bluetooth SIG, Inc. 소유의 등록 상표이며 라이선스 계약에 따라 Dell 에서 사용됩니다. Microsoft, Windows, Windows 시작 단추 로고는 미국 및/또는 기타 국가/지역에서 Microsoft Corporation 의 상표 또는 등록 상표입니다.

본 설명서에서는 특정 회사의 마크나 제품 이름의 사실성을 입증하기 위해 기타 상표나 상호를 사용할 수도 있습니다. Dell Inc. 는 자사가 소유하고 있는 것 이외의 타사 소유 상표 및 상표명에 대한 어떠한 소유권도 갖고 있지 않습니다.

2010년 5월 Rev. A00